

**KARPUZLU İLÇE MİLLİ
EĞİTİM MÜDÜRLÜĞÜ**

2024-2028 STRATEJİK PLANI



*Eğitimidir ki bir milleti ya özgür,
bağımsız, şanlı ve yüce bir toplum halinde yaşatır
ya da onu köleliğe ve yoksulluğa iter.*

Mustafa Kemal ATATÜRK



Dünyada deęişimin bu denli hızlı yaşandıęı yüzyılımızda uluslararası platformlarda etkin olabilmek ancak bireylerin iyi bir eğitim alması ile mümkün olmaktadır. Deęişim elbette eğitim alanında da ihtiyaç dâhilinde ilerlerken gelişmekte olan eğitim alanları ile eğitim kurumlarında yeni yaklaşımlar ve uygulamalar hayata geçirilmek zorunda kalmaktadır. Bu sebeple eğitim alanındaki çalışmalar da hedefe doğru, vizyoner ve planlı olmalıdır.

Bu kapsamda 5018 Sayılı Kamu Mali Yönetimi ve Kontrol Kanunu da kamu kurum ve kuruluşlarının Stratejik Plan yapmalarını ve yapılan Stratejik Planları doğrultusunda çalışmalarını yürütmelerini zorunlu hale getirmiştir.

Karpuzlu İlçe Milli Eğitim Müdürlüğü'nün de ilçemizde eğitim seviyesini üst noktalara taşıyarak çağın ve geleceğin becerileriyle donanmış, nitelikli, bilime sevdalı, kültüre meraklı, sanatın ve sporun yolundan ilerleyen gençlik yetiştirmek adına hazırlanmış olduęu 2024-2028 yıllarını kapsayan Stratejik Planın ilçemiz, ilimiz ve ülkemiz için hayırlı olmasını diler, emeęi geçen tüm ekibe teşekkürlerimi sunarım.

Ömer NERGİZ

Karpuzlu Kaymakamı



Ülkemizin hayallerini hedeflere, hedeflerini gerçeğe dönüştürme mücadelemizde en büyük güç kaynağımız, nitelikli, özgüveni yüksek, millî ve manevi değerlerimizle donatılmış nesillerimizdir. Her biri ciğerparemiz olan evlatlarımızın eğitim-öğretimini emanet ettiğimiz öğretmenlerimize, okul idarecilerimize ve eğitim camiamızın tüm mensuplarına çok önemli sorumluluklar düşmektedir. Çocuklarımızın neşesi ve mutluluğu, ailenin sıhhati, toplumun huzuru, ülkemizin refahı ve evrensel anlamda insan onuru ortak paydasında buluşabilmemiz için hedeflediğimiz ve arzu ettiğimiz 2023 Eğitim Vizyonu çok büyük önem taşımaktadır.

Kamu idarelerinin temel ilkeler çerçevesinde geleceğe ilişkin misyon ve vizyonlarını oluşturma, stratejik amaçlar ve ölçülebilir hedefler saptamak, performanslarını önceden belirlenmiş olan göstergeler doğrultusunda ölçmek ve bu sürenin izleme ve değerlendirmesini yapmak amacıyla ve katılımcı yöntemlerle stratejik planlarını hazırlamaları hüküm altına alınmıştır.

Bu stratejik planın hazırlanması, kanuni bir zorunluluktan ziyade sosyal bir sorumluluktur. Bakanlığımız bu motivasyonla stratejik plan çalışmalarını başlatmıştır. Karpuzlu İlçe Millî Eğitim Müdürlüğümüzün Stratejik Planı hazırlanırken mümkün olan tüm paydaşların katılımı sağlanmıştır. Bu geniş katılım kurum vizyon ve misyonuna uygun olarak belirlenen strateji ve hedeflerin hayata geçirilme olasılığını artırmıştır. Stratejik planın hazırlanması, önümüzdeki yıllarda gerçekleştireceğimiz çalışmalar için bize yön göstermesi açısından büyük önem taşımaktadır. İlçemiz Milli Eğitim Müdürlüğümüz bünyesinde hazırlanan bu planın başarıya ulaşmasında, farkındalık ve katılım ilkesinin önemli bir yeri vardır. Ülkemizin sosyal ve ekonomik gelişimine temel oluşturan en önemli faktörün eğitim olduğundan hareketle stratejik planımızda belirlediğimiz vizyon, misyon ve hedefler doğrultusunda yürütülecek çalışmalarımız önemli rol oynayacaktır.

Sayın Cumhurbaşkanımız Recep Tayyip ERDOĞAN'ın da belirttiği gibi "2023 Eğitim Vizyonu'ndaki çalışmalar Türkiye Yüzyılında önümüzde yeni ufuklar açacaktır. 2053 ve 2071 Türkiye'sinin liderleri, öncüleri, uygulayıcıları bu vizyonun ortaya çıkaracağı eğitim sistemimizden yetişecektir."

Çalışmalarımızda yer alarak değerli birikimleriyle bize destek olan başta Şube Müdürüm Melih Türedi olmak üzere, okul yöneticilerimiz ve ilgili birimlerimize; özverili çalışmaları için ilçemizin Stratejik Planlama Üst Kurulu'na, Stratejik Planlama ekibine ve süreçte yer alan herkese en içten teşekkürlerimi sunar, bundan sonraki aşamalarda da tüm ekip arkadaşlarımızın, çalışmalarımıza katılımlarının artarak devam etmesini temenni ederim.

CEMAL AĞIROL
Karpuzlu İlçe Millî Eğitim Müdürü

İLÇE KAYMAKAMI SUNUŞU
İLÇE MİLLİ EĞİTİM MÜDÜRÜ SUNUŞU
İÇİNDEKİLER

TABLolar

ŞEKİLLER

TANIMLAR

BÖLÜM: STRATEJİK PLAN HAZIRLIK SÜRECİ	1
A. Strateji Geliştirme Kurulu	1
B. Stratejik Planlama Ekibi	1
BÖLÜM: DURUM ANALİZİ	2
A. Kurumsal Tarihçe	2
B. Uygulanmakta Olan Stratejik Planın Değerlendirilmesi	2
C. Mevzuat Analizi	4
D. Üst Politika Belgeleri Analizi	5
E. Faaliyet Alanları ile Ürün ve Hizmetlerin Belirlenmesi	6
F. Paydaş Analizi	7
G. Kuruluş İçi Analiz	15
H. GZFT Analizi	20
İ. Tespitler ve İhtiyaçların Belirlenmesi	21
BÖLÜM: GELECEĞE BAKIŞ	22
A. Misyona, Vizyona, Temel Değerler	22
B. Stratejik Amaçlar	23
C. Amaç, Hedef, Göstergeler ve Stratejilere İlişkin Kartlar	24
D. Maliyetlendirme	36
E. İzleme ve Değerlendirme	36
EKLER	37

TABLULAR

Tablo 1: Mevzuat Analizi

Tablo 2: Üst Politika Belgeleri Analizi

Tablo 3: Faaliyet Alanı-Ürün/Hizmet Listesi

Tablo 4: Paydaş Tablosu

Tablo 5: Paydaşların Önceliklendirilmesi

Tablo 6: Paydaş-Ürün/Hizmet Matrisi

Tablo 7: Paydaş Görüşlerinin Alınmasına İlişkin Çalışmalar

Tablo 8: Hizmet Sınıflarına Göre Personel Durumu

Tablo 9: Okul Yönetici Sayıları

Tablo 10: İlçe MEM Yönetici Sayıları

Tablo 11: Öğretmen Sayıları

Tablo 12: Öğrenci/Öğretmen/Derslik Bilgileri

Tablo 13: Okul/Kurum Sayısı

Tablo 14: Halk Eğitim Merkezleri Kurum/Derslik/Öğrenci/Öğretmen Sayıları

Tablo 15: Türlerine Göre Okul Sayısı

Tablo 16: Müdürlüğümüzün Fiziki Kaynakları Arasında Yer Alan Bina Sayısı

Tablo 17: Müdürlüğümüzün Fiziki Kaynakları Arasında Yer Alan Araç Sayısı

Tablo 18: Teknoloji ve Bilişim Altyapısı

Tablo 19: Tahmini Kaynaklar

Tablo 20: GZFT Listesi

Tablo 21: Tespitler ve İhtiyaçlar

Tablo 22: Stratejik Amaçlar, Hedefler

Tablo 23: Tahmini Maliyetler

Tablo 24: Strateji Geliştirme Kurulu

Tablo 25: Stratejik Planlama Ekibi

ŞEKİLLER

Şekil 1: Karpuzlu İlçe Milli Eğitim Müdürlüğü 2024-2028 Stratejik Plan Hazırlama Modeli

Şekil 2: Teşkilat Şeması

Şekil 3: İzleme ve Değerlendirme Süreci

TANIMLAR

Stratejik Plan: Kamu idarelerinin orta ve uzun vadeli amalarını, temel ilke ve politikalarını, hedef ve önceliklerini, performans ölçütlerini ve bunlara ulaşmak için izlenecek yöntemler ile kaynak dağılımlarını içeren plandır (5018 s. Kamu Mali Yönetimi ve Kontrol Kanunu, Madde 3)

Stratejik Plan Genelgesi: 2024-2028 dönemi stratejik plan çalışmalarının başlatılması için Milli Eğitim Bakanlığı Strateji Geliştirme Başkanlığı tarafından hazırlanarak duyurulan 06.10.2022 tarih ve 2022/21 sayılı genelgedir.

Hazırlık Programı: 2024-2028 dönemi stratejik plan hazırlık sürecinin aşamalarını, bu aşamalarda gerçekleştirilecek faaliyetleri, bu aşama ve faaliyetlerin tamamlanacağı tarihleri gösteren zaman çizelgesini, kurul ve ekip üyelerinin sayısını ve niteliğini açıklayan programdır.

Misyon: Kurumun/kuruluşun var oluş sebebini açıklayan, kurumun/kuruluşun kimlere, hangi amaçla ve hangi alanda hizmet verdiğini yöntemleriyle birlikte açıklayan bildirgedir.

Vizyon: Kurumun/kuruluşun ideal geleceğini sembolize eden, plan dönemi sonunda nerede olmak istediğini, nereye varmak istediğini ifade eden bildirgedir.

Amaç: Kurumun/kuruluşun plan dönemi sonuna kadar genel olarak elde etmek ve ulaşmak istediği sonucu ifade eder.

Hedef: Amaların spesifik (özel) ve nicel verilerle ölçülebilir, gerçekleştirilebilir ve somut şekilde ifade edilmesidir.

Paydaş: Kurumla/kuruluşla doğrudan veya dolaylı ilgisi olan, her ne suretle olursa olsun kurumdan etkilenen ve kurumu etkileyen kişi, gurup, kurum ve kuruluşları ifade eder.

GZFT (SWOT) Analizi: Kurumun güçlü ve zayıf yönlerinin belirlenmesi, kurum için mevcut fırsatların ve tehditlerin tespit edilmesi amacıyla farklı teknikler kullanılarak yapılan analizdir.

Faaliyet: Belirli bir amaca ve hedefe yönelen, başlı başına bir bütünlük oluşturan, yönetilebilir ve maliyetlendirilebilir üretim veya hizmetlerdir.

Performans Göstergesi (PG): Stratejik planda hedeflerin ölçülebilirliğini miktar ve zaman boyutuyla ifade eden göstergelerdir.

Stratejik Plan Değerlendirme Raporu: İzleme tabloları ile değerlendirme sorularının cevaplarını içeren ve her yıl şubat ayının sonuna kadar hazırlanan rapordur.

Üst Politika Belgeleri: Kalkınma planı, hükümet programı, orta vadeli program, orta vadeli mali plan ve yıllık program ile idareyi ilgilendiren ulusal, bölgesel ve sektörel strateji belgeleridir.

1. BÖLÜM: STRATEJİK PLAN HAZIRLIK SÜRECİ

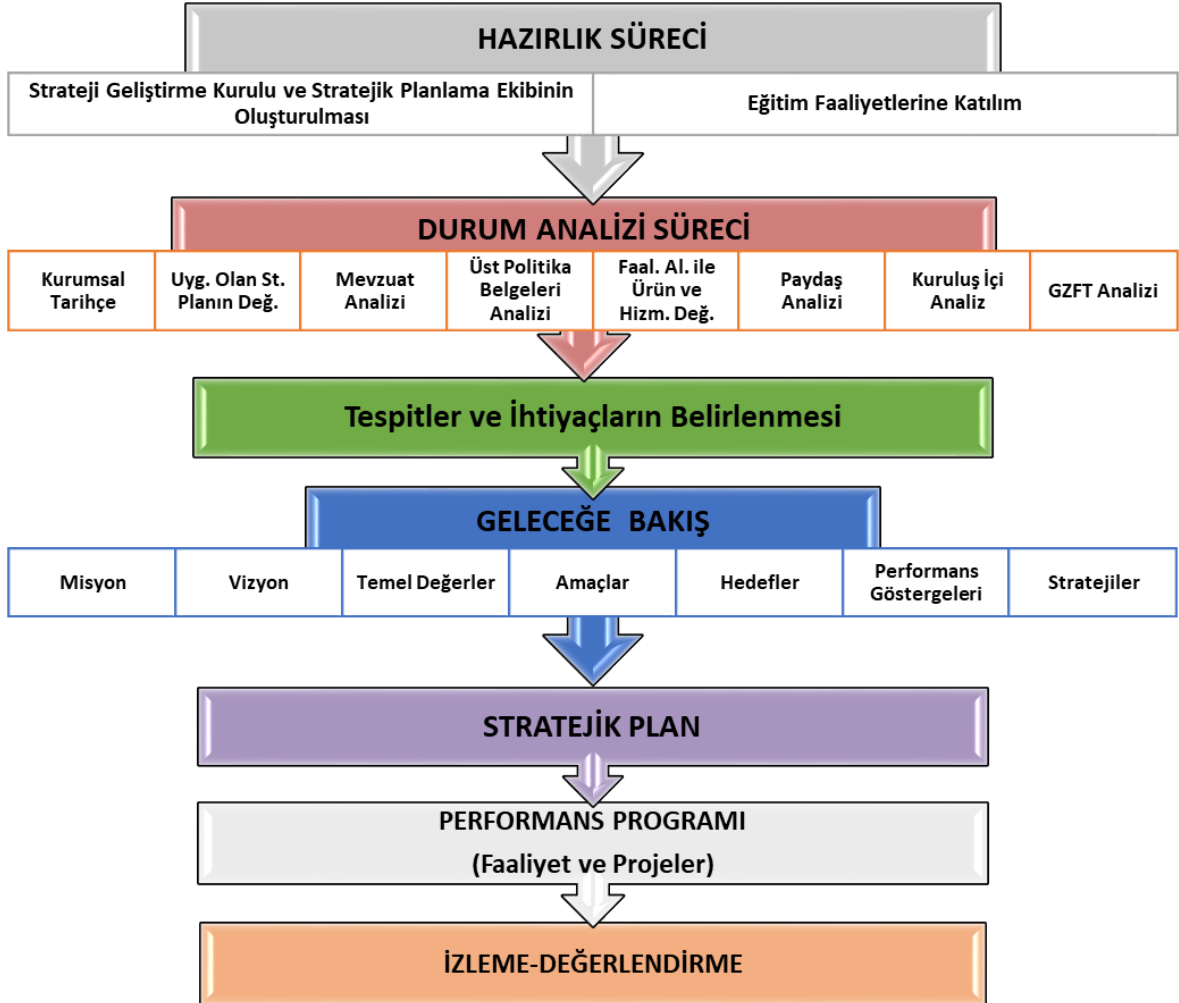
A. STRATEJİ GELİŞTİRME KURULU

Müdürlüğümüz Strateji Geliştirme Kurulu; MEB 2024-2028 Stratejik Plan Hazırlık Programına uygun olarak İlçe Milli Eğitim Müdürü başkanlığında, 1 şube müdürü, 3 okul müdürü olmak üzere toplam 5 kişiden oluşmaktadır.

B. STRATEJİK PLANLAMA EKİBİ

Müdürlüğümüz Stratejik Planlama Ekibi; MEB 2024-2028 Stratejik Plan Hazırlık Programına uygun olarak strateji geliştirme biriminden sorumlu şube müdürü başkanlığında, 1 özel büro personeli (öğretmen), 1 okul müdürü, 2 kurum (ilçe milli eğitim) personeli olmak üzere toplam 5 kişiden oluşmaktadır.

Şekil 1. Karpuzlu İlçe Milli Eğitim Müdürlüğü 2024-2028 Stratejik Plan Hazırlama Modeli



2. BÖLÜM: DURUM ANALİZİ

A. KURUMSAL TARİHÇE

Karpuzlu 09.05.1990 tarih ve 3644 Sayılı Kanun'la ilçe olmuştur. İlçe statüsüne geçilmesi ile Karpuzlu İlçe Milli Eğitim Müdürlüğü kurum ismi ile çalışmalara başlanmıştır. Karpuzlu'nun 1992 yılında ilçe teşkilatının kurulması ile Müdürlüğümüz de bu tarihten itibaren Karpuzlu Kaymakamlığı bünyesinde faaliyetlerine başlamıştır.

Karpuzlu ilçe olmazdan önce halihazırda köy/mahallelerde bulunan okulların tümü Çine İlçesi bünyesinde faaliyet yürütmekte idi. Karpuzlu ilçemizde bağlı 23 mahallemiz bulunmaktadır. Bu mahallelerde 4'ü (Bayraktepe, Orta, Tütünlük ve Yeni) ile merkezinde; 19'u ise (Cumalar, Şenköy, Tekeler, Yağşılar , Meriçler , Umcular , Abak , Ektirli , Gölcük , Koğuk , Hatipkişla , Çobanisa , Ovapınarı , Ömerler , Güney , Akçaabat , Işıklar , Mutluca, Ulukonak) merkez dışında kalan mahallelerimizdir.

İlçe merkezimizde 1 Okul öncesi okulumuz, 1 İlkokulumuz, 1 Anadolu İmam Hatip Lisemiz (Bünyesinde Ortaokul bulunmakta) 1 Ortaokulumuz, 1 Halk Eğitimi Merkezimiz, 1 Anadolu lisemiz ve 2022 Ocak ayında açılışı gerçekleştirilen 1 adet Mesleki Eğitim Merkezimiz bulunmaktadır. Merkezde bulunan okullarımızdan okul öncesi hariç olmak üzere diğer tüm okullarımız taşıma merkezi okul konumunda olup ilçe merkezine yakın mahallelerde öğrenci sayısının azlığı ve nüfusun seyrek olmasından ötürü ilgili mahallelerde bulunan çocuklarımız bu okullarımıza taşınarak eğitim-öğretime devam etmektedirler.

İlçe merkezi dışında bulunan 19 mahallemizden yalnızca 3 mahallede (Çobanisa, Tekeler, Ulukonak) okullarımız açık konumda bulunmaktadır. İlçe merkezi dışında bulunan 3 mahalle olan Çobanisa mahallesinde 1 ilkokulumuz, Tekeler mahallesinde 1 ilkokul ve 1 ortaokul, Ulukonak mahallesinde ise 1 ilkokulumuz faal durumda bulunmaktadır. Diğer 16 mahallemizde Temel Eğitim Okullarımız bulunmasına rağmen öğrenci sayısının azlığı ve nüfusun seyrek oluşu nedeni ile zamanla buralarda bulunan ilkokullarımız kapanmıştır. Cumalar, Şenköy, Yağşılar , Meriçler, Umcular, Abak, Ektirli, Gölcük, Koğuk, Hatipkişla, Ovapınarı, Ömerler, Güney, Akçaabat, Işıklar ve Mutluca mahallelerinde bulunan okullarımız kimi yerlerde kurs merkezi kimi yerlerde mahalle sosyal alanı kimi yerde ise boş durumda bulunmaktadır.

Çobanisa, Tekeler ve Ulukonak mahallelerinde bulunan okullarımız taşıma merkezi okul konumunda olup kendilerine yakın mahallelerden ve öğrenci sayısının yetersizliğinden okulun açık olmamasından dolayı ilgili mahallelerde bulunan çocuklarımız bu okullarımıza taşınarak eğitim-öğretime devam etmektedirler.

B. UYGULANMAKTA OLAN STRATEJİK PLANIN DEĞERLENDİRİLMESİ

Karpuzlu İlçe Milli Eğitim Müdürlüğünün 2019-2023 Stratejik Planı; MEB 2019-2023 Stratejik Planı ve MEB 2023 Vizyon Belgesi doğrultusunda 3 amaç ve 16 hedeften oluşturulmuştur. Bu hedefler altında, Müdürlüğümüzün hedeflerinin gerçekleşme düzeylerini ifade edecek nitelikte 231 performans göstergesi belirlenmiştir. Planda yer alan hedefleri gerçekleştirmek için belirlenen tedbir ve stratejilerin tamamına yakını uygulanmış, faaliyetler gerçekleştirilmiştir.

Dünya genelini etkisi altına alan pandemi nedeniyle yüz yüze eğitime ara verilmesi, çevrimiçi eğitime geçilmesi sonucunda önceden belirlediğimiz hedeflerimizi ifade eden performans

göstergelerinin bir kısmı mücbir nedenlerle ölçülemedi (öğrencilerin devam takiplerinin yapılması, sosyal faaliyetlere katılım düzeyleri vb.). Bunun yanında bazı performans göstergelerinde 2023 yılı için belirlenen hedefe daha erken ulaşılmıştır (EBA sistemine kayıtlı öğrenci-öğretmen oranları, ortaöğretimde disiplin yaptırımı uygulanan öğrenci oranları vb.). Müdürlüğümüz; pandemi nedeniyle yaşanan olumsuz durumlara rağmen öğrenci, öğretmen ve velilerimizin eğitim-öğretim faaliyetlerinden tam olarak yararlanabilmeleri amacıyla Bakanlığımızın tüm talimatlarını eksiksiz ve zamanında yerine getirmiştir.

6 Şubat 2023'te ülkemizde yaşanan ve "asrın felaketi" olarak nitelendirilen deprem nedeniyle, deprem bölgesinden gelen öğrencilerimizin motive edilmesi ve ihtiyaçlarının karşılanması en önemli önceliğimiz haline gelmiştir. Deprem bölgesinden ilimize gelen öğrencilerimiz ve velilerimiz için eğitim kurumlarımız seferber edilmiş, öğrencilerimizin nakil işlemleri, kurum kayıtları gecikmeye meydan vermeden gerçekleştirilmiştir. Bununla beraber öğrencilerimize ve velilerimize psiko-sosyal destek sağlanmış, yardım kampanyalarına katılım sağlanmış, diğer kampanyalara destek verilmiştir. İl Milli Eğitim Müdürlüğü tarafından yürütülen proje tabanlı çalışmalarla ilgili faaliyetler gerçekleştirilerek duruma müdahale edilmiştir.

2024-2028 Stratejik Plan Dönemi "Durum Analizi" çalışmalarına kaynak olmak üzere, müdürlüğümüzün hedeflerinin gerçekleşme durumlarını belirlemek amacıyla hazırladığımız izleme-değerlendirme raporuna göre; 2019-2023 Stratejik planımızda yer alan amaçlarımız doğrultusunda

1. Amacımızın hedeflerinden;

Hedef 1'de 1. ve 3. Performans göstergesi hedefe ulaşmış, 2. Performans göstergesi ise hedefe makul düzeyde ulaşmıştır.

Hedef 2'de İmam Hatip okulları dışında tüm performans göstergeleri hedefine ulaşarak %99,8 okullaşma oranına ulaşmıştır.

Hedef 3'te performans göstergeleri İmam Hatip Liseleri üzerinde hedefine ulaşırken diğer eğitim kurumlarında devamsızlık oranı istenen düzeye getirilememiştir.

Hedef 4'te sınıf tekrarı yapan öğrenci oranı % 5 e düşürülerek sonuca ulaşmıştır.

Hedef 5'te yapılan çalışmalar üzerine hedefe makul düzeyde ulaşılmıştır.

Hedef 6' da belirlenen hedefe ulaşılamamıştır.

2. Amacımızın hedeflerinden;

Hedef 1'de gerekli çalışmaların yapılmış ve hedefe makul düzeyde ulaşılmıştır.

Hedef 2'de hedefe ulaşılmıştır.

Hedef 3'te eğitim öğretim kademelerinde öğrencilerin ödüllendirilme oranlarında makul bir artış olmuştur.

Hedef 4'te öğrencilerin meslek seçimleri konusunda Meslek Buluşmaları gibi yerel projeler ile destek sağlanarak çalışmalar yapılmış ve hedefe ulaşılmıştır.

Hedef 5'te birinci performans göstergesi olan beyaz bayrağa ulaşılamazken, yedinci performans göstergesi olan beslenme dostu okul sertifikası hedefine ulaşılmıştır.

Hedef 6'da makul oranda bir artış ile hedefe yaklaşılmıştır.

3. Amacımızın hedeflerinden;

Hedef 1'de belirtilen performans göstergelerinde hedefe ulaşılmıştır.

Hedef 2'de gerekli fiziksel düzenlemeler yapılarak hedefe ulaşılmıştır.

Hedef 3'te belirtilen altyapının kurumumuz tarafından tamamlanamaması sebebiyle hedeflere ulaşılamamıştır.

Bu sonuçlara göre; "üniversiteye yerleşme oranı, altyapı desteği ve taşınmalı eğitimin azaltılması konusu" öncelikli ihtiyaçlar olarak tespit edilmiştir.

2019-2023 plan döneminde elde edilen sonuçlar da dikkate alınarak, Aydın İl MEM 2024-2028 Stratejik Planı ile bağdaşık olacak şekilde Müdürlüğümüzün 2024-2028 Stratejik Planı hazırlanmış, kamuoyu ile paylaşılmıştır.

C. MEVZUAT ANALİZİ

Tablo 1. Mevzuat Analizi

Yasal Yükümlülük	Dayanak	Tespitler	İhtiyaçlar
<p>Müdürlüğümüz</p> <ul style="list-style-type: none"> • “Dayanak” başlığı altında sıralanan Kanun, Kanun Hükmünde Kararname, Tüzük, Genelge ve Yönetmeliklerdeki ilgili hükümleri yerine getirmek • “Eğitim-öğretim hizmetleri, insan kaynaklarının gelişimi, halkla ilişkiler, stratejik plan hazırlama, stratejik plan izleme-değerlendirme süreci iş ve işlemleri” faaliyetlerini yürütmek • Resmi kurum ve kuruluşlar, sivil toplum kuruluşları ve özel sektörle mevzuat hükümlerine aykırı olmamak ve faaliyet alanlarını kapsamak koşuluyla protokoller ve diğer işbirliği çalışmalarını yürütmekle yükümlüdür. 	<ul style="list-style-type: none"> • T.C. Anayasası • 1739 Sayılı Millî Eğitim Temel Kanunu • 652 Sayılı MEB Teşkilat ve Görevleri Hakkındaki Kanun Hükmünde Kararname • 222 Sayılı İlköğretim ve Eğitim Kanunu • 657 Sayılı Devlet Memurları Kanunu • 5442 Sayılı İl İdaresi Kanunu • 3308 Sayılı Mesleki Eğitim Kanunu • 439 sayılı Kanun • 4306 Sayılı Zorunlu İlköğretim ve Eğitim Kanunu • 5018 Sayılı Kamu Mali Yönetimi ve Kontrol Kanunu • Cumhurbaşkanlığı 1. Nolu Kararnamesi (10/7/2018-30474) • 04.12.2012/202358 Sayı İl İlçe MEM’in Teşkilatlanması 43 Nolu Genelge • MEB Strateji Geliştirme Başkanlığının 6 Ekim 2022 tarih ve 2022/21 s. Genelgesi • MEB 21.08.2023 tarih ve 2023/28 sayılı Genelgesi (2023-2024 Eğitim ve Öğretim Yılına İlişkin İş ve İşlemler) • MEB Personel Mevzuat Bülteni • Taşıma Yoluyla Eğitime Erişim Yönetmeliği • MEB Millî Eğitim Müdürlükleri Yönetmeliği (22175 Sayılı RG Yayınlanan) • Millî Eğitim Bakanlığı Rehberlik ve Psikolojik Danışma Hizmetleri Yönetmeliği • 26 Şubat 2018 tarihinde yayımlanan Kamu İdarelerinde Stratejik Planlamaya İlişkin Usul ve Esaslar Hakkındaki Yönetmelik • Millî Eğitim Bakanlığı İl ve İlçe Millî Eğitim Müdürlükleri Yönetmeliği (28471 Sayılı RG) 	<ul style="list-style-type: none"> • Müdürlüğümüz, hizmetlerini mevzuattaki hükümlere uygun olarak yürütmektedir. • Diğer kurumlarla işbirliği gerektiren çalışmalarda, gerek tabi olduğumuz mevzuat gerekse diğer kurumların mevzuatları arasında uyumsuzluk ortaya çıkabilmektedir • Tabi olduğumuz mevzuatın kapsamı, Müdürlüğümüzün sorumluluk alanını çeşitlendirmekle birlikte yetki alanını sınırlamaktadır • Kurumsal kültürümüz, mevzuatta sık yaşanan değişikliklere hazırlıklı olmasına rağmen öğrenci ve velilerimizden oluşan paydaşlarımız, yeni ve farklı çalışmalara uyuma direnç göstermektedir. • Merkezi sınav sistemlerinin sık değişmesi, müfredat uygulamalarının sık değişmesi, ders türlerinin ve sayılarının sık değişmesi gibi etkenler, eğitim-öğretim faaliyetlerindeki istikrarı etkilemektedir. • Öğretmen meslek gelişimi için Hizmet içi eğitim faaliyetlerinin düzenlenme şeklinin yeniden ele alınması gerekmektedir. 	<ul style="list-style-type: none"> • Diğer kurumlarla işbirliğinde, yetki alanının genişletilmesi • Mevzuat itibarıyla İlçe Millî Eğitim Müdürlüklerinin yetkilerinin ve strateji birimine görevlendirme sayısının artırılması • Eğitim uygulamaları konusunda ulusal düzeyde tanıtım çalışmaları yaparak öğrenci ve velilerinin bilgilendirilmesi • Mevzuatta ihtiyaç duyulan değişikliklerde “yenileme” çalışmaları yerine “güncelleme” çalışmalarına yer verilmesi • Öğretmen meslek gelişimi kapsamında düzenlenen faaliyetlerin verimliliğinin artırılması

D. ÜST POLİTİKA BELGELERİ ANALİZİ

Tablo 2. Üst Politika Belgeleri Analizi

ÜST POLİTİKA BELGESİ	İLGİLİ BÖLÜM
5018 sayılı Kamu Mali Yönetimi ve Kontrol Kanunu	Madde 3, Madde 7, Madde 8, Madde 9, Madde 10, Madde 11, Madde 13, Madde 15, Madde 17, Madde 41, Madde 42
2023-2025 Orta Vadeli Program	İstihdam-Politika ve Tedbirler (s. 19; Madde 1, 4, 6, 15), Finansal İstikrar-Politika ve Tedbirler (s. 24; Madde 21)
12. Kalkınma Planı	Eğitimde Kalitenin Artırılması, Mesleki Eğitimde Niteliğin Artırılması
MEB 2024-2028 Stratejik Planı	Durum Analizi, Geleceğe Bakış
MEB 2022 İdare Faaliyet Raporu	Bölüm 3 (Faaliyetlere İlişkin Bilgi ve Değerlendirmeler, Bölüm 4 (Kurumsal Kabiliyetin ve Kapasitenin Değerlendirilmesi), Bölüm 5 (Öneri ve Tedbirler)
2022-2023 MEB İstatistikleri	Eğitim Göstergeleri
MEB 2017-2023 Öğretmen Strateji Belgesi	Bölüm 1 (Amaçlar, Hedefler)
20. Milli Eğitim Şurası Kararları	Temel Eğitimde Fırsat Eşitliği, Mesleki Eğitimin İyileştirilmesi, Öğretmenlerin Mesleki Gelişimi
TÜİK İstatistikleri	TÜİK 2022 Ulusal Eğitim İstatistikleri
TÜBİTAK Vizyon 2023 Eğitim ve İnsan Kaynakları Raporu	Türkiye’de Eğitim Sisteminin Sorunları (s. 19), Eğitim ve İnsan Kaynaklarına İlişkin Genel Değerlendirmeler (s. 23), Türkiye’de Her Düzeydeki Mesleki ve Teknik Eğitime İlişkin Değerlendirmeler (s. 44), Eğitim Sisteminde Yapılması Gerekenler (s. 66)
OECD Eğitim Politikası Perspektifleri-2023 (OECD Education Policy Perspectives-2023)	Türkiye’de Erişim ve Kalite İçin Eğitim Reformlarının Değerlendirilmesi Raporu (Taking Stock of Education Reforms for Access and Quality in Türkiye; No:68; s.4-32; 2023)

E. FAALİYET ALANLARI İLE ÜRÜN VE HİZMETLERİN BELİRLENMESİ

Tablo 3. Faaliyet Alanı-Ürün/Hizmet Listesi

Faaliyet Alanı	Ürün/Hizmetler
A- Eğitim-Öğretim Hizmetleri	<ol style="list-style-type: none">1. Eğitim-öğretim iş ve işlemleri2. Ders Dışı Faaliyet İş ve İşlemleri3. Özel Eğitim Yerleştirme İşlemleri4. Okul Öncesi Eğitim Ücret Tespit Çalışmaları5. Eğitim Kurumu Açma, Kapama ve Dönüştürme Hizmetleri6. Kurumlarda Teknolojik Altyapı Çalışmalarını Düzenleme7. Anma ve Kutlama Programlarının Yürütülmesi8. Yarışmaların Düzenlenmesi ve Değerlendirilmesi İşleri9. Sosyal, Kültürel, Sportif Etkinliklerle İlgili Organizasyon10. Öğrenci Yatılılık ve Bursluluk İşlemleri11. Eğitim Bölgelerinin Oluşturulması12. Zümre Toplantılarının Planlanması ve Yürütülmesi13. Okul Kayıt Bölgeleri İşlemleri14. İlçe İstihdam ve Mesleki Eğitim Kurulu İşlemleri15. Öğrencileri Sınavlara Hazırlama ve Yetiştirme Kurs İşlemleri
B- Yaygın Eğitim Hizmetleri	<ol style="list-style-type: none">1. Beceri ve Hobi Kursları Açılış Onay İşlemleri2. Kadımlar İçin Mesleki Eğitim Projesi İle İlgili İşlemler
C- Strateji Geliştirme, Ar-Ge Faaliyetleri	<ol style="list-style-type: none">1. Stratejik Planlama İşlemleri2. İzleme Değerlendirme Çalışmaları3. İhtiyaç Analizlerinin Yapılması4. Eğitime İlişkin İstatistiklerin Tutulması5. Ar-Ge Çalışmaları6. Projeler Koordinasyon İşlemleri7. Eğitimde Kalite Yönetimi Sistemi (EKYS) İşlemleri8. Ar-Ge Faaliyetleri Kapsamında Öğretmenlerin Eğitim İhtiyacının Giderilmesi
D- İnsan Kaynaklarının Gelişimi	<ol style="list-style-type: none">1. Personel Özlük İşlemleri2. Norm Kadro İşlemleri3. Hizmet içi Eğitim Faaliyetleri4. Atama ve Yer Değiştirme İşlemleri
E- Fiziki ve Mali Destek	<ol style="list-style-type: none">1. Sistem ve Bilgi Güvenliğinin Sağlanması2. Ders Kitapları ile Eğitim Araç-Gereç Temini ve Dağıtımı3. Taşınır Mal İşlemleri4. Taşınır Eğitim İhale ve Hak Ediş İşlemleri5. Taşınır Eğitim Yemek İhale ve Hak Ediş İşlemleri6. Okul Kantin İşlemleri7. Temizlik, Güvenlik, Isıtma, Aydınlatma ve Ulaştırma Hizmetleri8. Satın Alma ve Tahakkuk Hizmetleri9. Evrak Kabul, Yönlendirme Ve Dağıtım İşlemleri10. Arşiv Hizmetleri11. Sivil Savunma İşlemleri12. Enerji Yönetimi ile İlgili Çalışmalar13. Bütçe İşlemleri (Ödenek Talepleri, Aktarımlar)14. Temel Eğitim Kurumları Cari Ödemeleri
F-Denetim ve Rehberlik	<ol style="list-style-type: none">1. Okul/Kurumların Teftiş ve Denetimi2. Öğretmenlere Rehberlik ve İşbaşında Yetiştirme Hizmetleri3. Ön İnceleme, İnceleme ve Soruşturma Hizmetleri
G-Halkla İlişkiler	<ol style="list-style-type: none">1. Bilgi Edinme Başvurularının Cevaplanması2. Protokol İş ve İşlemleri3. Basın, Halk ve Ziyaretçilerle İlişkiler

F. PAYDAŞ ANALİZİ

Stratejik Planlama Ekibi, paydaşların ve paydaş türlerinin belirlenmesinin ardından paydaşların önem derecesi, etki derecesi ve önceliğini tespit etmiştir. Paydaşların önceliklendirilmesinde (Tablo 5), etki ve önemlerinin tespit edilmesinde Kamu İdareleri İçin Stratejik Plan Hazırlama Kılavuzunda (26 Şubat 2018, 3. Sürüm) yer verilen Paydaşların Önceliklendirilmesi Tablosu (Tablo 5) ve Paydaş Etki/Önem Matrisi (Tablo 7) Tablosundan yararlanılmıştır.

Paydaşların Tespiti

Tablo 4. Paydaş Tablosu

Paydaş Adı	İç Paydaş	Dış Paydaş
Aydın Valiliği		√
Aydın İl Milli Eğitim Müdürlüğü		√
Karpuzlu Kaymakamlığı		√
Karpuzlu İlçe Milli Eğitim Müdürlüğü	√	
Okul ve Kurumlarda Görevli Öğretmenler	√	
Okul/Kurum Yöneticileri	√	
Öğrenciler	√	
Veliler	√	
Karpuzlu Toplum Sağlığı Merkezi		√
Karpuzlu İlçe Emniyet Müdürlüğü		√
İlçe Milli Eğitim Müdürlüğü Personeli	√	
Diğer Kurum ve Kuruluşlar		√
Özel Sektör		√
Sivil Toplum Kuruluşları		√

Paydaşların Önceliklendirilmesi

Tablo 5. Paydaşların Önceliklendirilmesi

Paydaş Adı	İç Paydaş	Dış Paydaş	Önem Derecesi	Etki Derecesi	Önceliği
Aydın Valiliği		√	5	5	5
Aydın İl Milli Eğitim Müdürlüğü		√	5	5	5
Karpuzlu Kaymakamlığı		√	5	5	5
Karpuzlu İlçe Milli Eğitim Müdürlüğü	√		5	5	5
Okul ve Kurumlarda Görevli Öğretmenler	√		5	5	5
Okul/Kurum Yöneticileri	√		5	5	5
Öğrenciler	√		5	5	5
Veliler	√		4	4	4
Karpuzlu Toplum Sağlığı Merkezi		√	3	3	3
Karpuzlu İlçe Emniyet Müdürlüğü		√	3	3	3
İlçe Milli Eğitim Müdürlüğü Personeli	√		5	5	5
Diğer Kurum ve Kuruluşlar		√	2	2	2
Özel Sektör		√	2	2	2
Sivil Toplum Kuruluşları		√	2	2	2
Önem Derecesi: 1, 2, 3 gözet; 4,5 birlikte çalış					
Etki Derecesi: 1, 2, 3 İzle; 4, 5 bilgilendir					
Önceliği: 1=Hiç; 2=Az; 3=Orta; 4=Çok; 5=Tam					

Paydaşların Değerlendirilmesi

Tablo 6. Paydaş-Ürün/Hizmet Matrisi

	Ürün/Hizmet Numarası	Aydın Valiliği	İİ MEM	Kaymakamlık	İlçe MEM	Öğretmenler	Okul Yöneticileri	Öğrenciler	Veliler	Toplum Sağlığı Mrk.	İlçe Emniyet Müdürlüğü	İlçe MEM Personeli	Diğer Kurum ve Kuruluşlar	Özel Sektör	Sivil Toplum Kuruluşları
A -Eğitim Öğretim Faaliyetleri	1	√	√	√	√	√	√	√	√			√			
	2		√		√	√	√	√	√						
	3		√		√			√							
	4		√		√				√						
	5	√	√	√	√										
	6		√		√		√								
	7	√	√	√	√		√								
	8		√		√		√								
	9		√		√	√	√			√	√		√	√	√
	10		√		√		√	√	√						
	11	√	√	√	√		√	√	√						
	12		√		√	√	√								
	13	√	√	√	√		√	√	√						
	14	√	√	√	√										
	15		√		√	√	√	√	√						
B-Yaygın Eğitim Faaliyetleri	1		√		√		√		√						
	2	√	√	√	√				√						
C-Strateji Geliştirme, Ar-Ge Faaliyetleri	1	√	√	√	√		√								
	2	√	√	√	√										
	3	√	√	√	√										
	4		√		√	√	√								
	5		√		√		√	√	√	√	√		√	√	√
	6		√		√	√	√								
	7		√		√		√								
	8		√		√	√	√						√	√	√
D-İnsan Kaynakları Gelişimi	1	√	√	√	√	√	√					√			
	2	√	√	√	√	√	√					√			
	3	√	√	√	√	√	√					√			
	4	√	√	√	√	√	√					√			
E-Fiziki ve Mali Destek	1		√		√						√				
	2		√		√		√	√							
	3		√		√		√								
	4		√		√										
	5		√		√										
	6		√		√		√	√	√	√					
	7		√		√		√	√		√	√	√			
	8		√		√										
	9		√		√		√								
	10		√		√										
	11		√		√		√	√	√						
	12		√		√										
	13		√		√										
	14		√		√										
G-Denetim ve Rehberlik	1		√		√	√	√					√			
	2		√		√	√	√								
	3		√		√	√	√					√			
H-Halkla İlişkiler	1	√	√	√	√	√	√		√			√			
	2	√	√	√	√		√		√						
	3	√	√	√	√				√						

Paydaş Görüşlerinin Alınması ve Değerlendirilmesi

Paydaş Analizi kapsamında, paydaş görüşlerinin alınması çalışmalarında farklı yöntemler izlenmiştir. İlçe Milli Eğitim Müdürlüğü personeli ve okul-kurum müdürlüklerinin Strateji Geliştirme Kurulu ve Stratejik Planlama Ekibi üyelerine yönelik yüz yüze görüşme, yüz yüze toplantı düzenlenmiş, telefon ile bilgilendirme faaliyetleri gerçekleştirmiştir. Öğretmen, yönetici, personel, öğrenci ve velilerden oluşan paydaşlarımıza “Aydın İl Milli Eğitim Müdürlüğü 2024-2028 Stratejik Plan İç Paydaş Anketi” uygulanmıştır. Anket soruları, Aydın İl Milli Eğitim Müdürlüğü tarafından MEB 2024-2028 Stratejik Planı İç Paydaş Anketi sorularından örneklenerek “kapalı uçlu, tek seçenekli ve 3’lü likert” olacak şekilde hazırlanmıştır. Anket soruları; “öğretmen, yönetici, personel” ve “öğrenci, veli” türünden paydaşlarımıza ayrı ayrı hazırlanmış ve Aydın Valiliği’nin 17.01.2023 tarih ve 68490383 sayılı Olur’ları ile elektronik ortamda uygulanmıştır. İl genelinde yapılan ankette yer alan “Karpuzlu İlçe Milli Eğitim Müdürlüğü ve Bağlı Okul/Kurumları ile İlgili Rapor” sonuçlarına göre; ankete 18 öğretmen, 6 yönetici ile 2 öğrenci ve 27 veli olmak üzere toplam 53 paydaşımız katılmıştır. Her iki paydaş türü için 3’er bölümden (a: kurumlarımızın yönetim kültürü, b: kurumlarımızın fiziki yapısı ve olanakları, c: kurumlarımızda işbirliği ve iletişim yöntemleri, kişisel gelişim, kurumsal kültürün benimsenmesi) oluşan anket soruları nicel olarak değerlendirilmiştir. Ankete katılım sağlayan paydaşlarımız çoğunluğunun (%50’den fazlasının tercih ettiği) verdiği cevaplara göre okul ve kurumlarımızda tespit edilen “mevcut olumlu faktörler ve “geliştirilmesi gereken faktörler” aşağıda sıralanmıştır:

ÖĞRENCİ-VELİ ANKETİ OLUMLU FAKTÖRLER (KATILYORUM-YETERLİ)

Öğrenci

- Okulumuz güvenilirdir.
- Okulumuzda verilen hizmet kalitelidir.
- Okulumuzda yaşanan problemler kolayca çözülür.
- Okulumuzun öğretmenleri ve yöneticileri yeniliklere açıktır.
- Okulumuzdaki öğretmenler ve yöneticiler görevleriyle ilgili yeterli bilgi ve beceriye sahiptirler.
- Okulumuzdaki öğretmen ve yöneticiler görevlerini yaparken yeterince açık ve anlaşılır davranırlar.
- Okulumuzdaki öğretmenlerle ve yöneticilerle ihtiyaç duyduğumda kolayca görüşebilirim.
- Okulumuzdaki öğretmenler ve yöneticiler görevleri esnasında adaletli davranırlar.
- Okulumuzdaki öğretmenler ve yöneticiler görevleri esnasında tarafsız davranırlar.
- Okulumuzdaki öğretmenler ve yöneticiler farklı görüşlere açıktırlar, saygı duyarlar.
- Okulumuzdaki öğretmenler ve yöneticiler insan haklarına saygılıdırlar, duyarlıdırlar.
- Fiziksel olanakları
- Temizlik hizmetleri
- Teknolojik imkânlar
- Çevre düzenlemesi
- Ulaşım imkânları
- Öğrenci ve velilere yönelik kişisel ve sosyal gelişim etkinlikleri (seminerler, toplantılar, proje tabanlı çalışmalar, gezi faaliyetleri gibi)
- Sosyal imkânları (spor veya oyun alanları, kantin/kafeterya, kütüphane olanakları gibi)
- Okulumuzdaki öğrenciler arasında saygılı ve etkili bir iletişim ve paylaşım vardır.
- Okulumuzdaki öğrenciler ve öğretmenler arasında saygılı ve etkili bir iletişim ve paylaşım vardır.
- Okulumuzdaki veliler arasında saygılı ve etkili bir iletişim ve paylaşım vardır.
- Okulumuzdaki veliler ve öğretmenler arasında saygılı ve etkili bir iletişim ve paylaşım vardır.
- Okulumuzdaki öğrenciler birbirleriyle ekip çalışması yürütebilirler.
- Bu okulun öğrencisi/velisi olarak sorumluluklarımın ne olduğu konusunda öğretmen ve yöneticiler tarafından bilgilendirilirim.
- Okulumuz, öğrencilerin başarısını destekler, daha başarılı olmasına fırsat verir.
- Öğretmenlerimize ve yöneticilerimize sunduğumuz öneriler dikkate alınır ve değerlendirilir.
- Okulumuzda, öğrencilere yönelik bir ödül mekanizması vardır ve başarılı öğrenciler ödüllendirilir.

Okulumuzdaki öğrencilerin sınavlardaki akademik başarıları ön planda tutulur.
Okulumuzda öğrencilerin sosyal, sportif ve kültürel becerileri ön planda tutulur.
Okulumuzda öğrencilerin akademik başarıları ile sosyal becerilerinin birlikte gelişimi sağlanır.
Okulumuzda bir karar alınmadan önce fikirlerimiz sorulur.
Okulumuzda yaptığımız çalışmalar takdir edilir.
Okulumuzun gelişmesine ve daha kaliteli eğitim verilmesine katkıda bulunurum.
Okulumuzda alınan ortak kararların yerine getirilmesine katkıda bulunurum.
Öğretmen ve yöneticilerin önerilerini, uyarılarını dinler ve dikkate alırım.
Öğretmen ve yöneticilerin öneri ve uyarıları sonrasında özeleştiri yapar, eksiklerimi tamamlarım.
Mutlu bir okul ortamı oluşmasının, bireysel sorumluluklarını yerine getirmekten geçtiğinin farkındayım.
Okuldaki çalışmalara katılmada ve iletişim kurmada toplum bilinciyle hareket ederim, sorunlara yapıcı yaklaşırım.
Okuldaki çalışmalardan edindiğim bilgi, beceri ve kazanımları, okul hayatı dışında da devam ettiririm.
Okulumuzun diğer okullara göre tercih edilir bir okul olması beni gerçekten ilgilendiriyor.
Okulumuzun sorunlarını ve ihtiyaçlarını, kendi sorunlarım gibi görürüm.
Okulumuzdaki sorunların çözümünde bireysel ihtiyaçlarımı değil, okul kurallarını dikkate alırım.
Okulumuzda yaşanan sorunların çözümü için normalin üstünde çaba gösteririm.
Okulumuzda yapılan çalışmalarla ilgili verilen zaman planlamasına uyarım.

Veli

Okulumuz güvenilirliktir.
Okulumuzda verilen hizmet kaliteliştir.
Okulumuzda yaşanan problemler kolayca çözülür.
Okulumuzun öğretmenleri ve yöneticileri yeniliklere açıktır.
Okulumuzdaki öğretmenler ve yöneticiler görevleriyle ilgili yeterli bilgi ve beceriye sahiptirler.
Okulumuzdaki öğretmen ve yöneticiler görevlerini yaparken yeterince açık ve anlaşılır davranırlar.
Okulumuzdaki öğretmenlerle ve yöneticilerle ihtiyaç duyduğumda kolayca görüşebilirim.
Okulumuzdaki öğretmenler ve yöneticiler görevleri esnasında adaletli davranırlar.
Okulumuzdaki öğretmenler ve yöneticiler görevleri esnasında tarafsız davranırlar.
Okulumuzdaki öğretmenler ve yöneticiler farklı görüşlere açıktırlar, saygı duyarlar.
Okulumuzdaki öğretmenler ve yöneticiler insan haklarına saygılıdırlar, duyarlıdırlar.
Fiziksel olanakları
Temizlik hizmetleri
Teknolojik imkânlar
Bakım, onarım ve diğer teknik donanımı
Çevre düzenlemesi
Ulaşım imkânları
Öğrenci ve velilere yönelik kişisel ve sosyal gelişim etkinlikleri (seminerler, toplantılar, proje tabanlı çalışmalar, gezi faaliyetleri gibi)
Sosyal imkânları (spor veya oyun alanları, kantin/kafeterya, kütüphane olanakları gibi)
Okulumuzdaki öğrenciler arasında saygılı ve etkili bir iletişim ve paylaşım vardır.
Okulumuzdaki öğrenciler ve öğretmenler arasında saygılı ve etkili bir iletişim ve paylaşım vardır.
Okulumuzdaki veliler arasında saygılı ve etkili bir iletişim ve paylaşım vardır.
Okulumuzdaki veliler ve öğretmenler arasında saygılı ve etkili bir iletişim ve paylaşım vardır.
Okulumuzdaki öğrenciler birbirleriyle ekip çalışması yürütebilirler.
Bu okulun öğrencisi/velisi olarak sorumluluklarımın ne olduğu konusunda öğretmen ve yöneticiler tarafından bilgilendirilirim.
Okulumuz, öğrencilerin başarılarını destekler, daha başarılı olmasına fırsat verir.
Öğretmenlerimize ve yöneticilerimize sunduğumuz öneriler dikkate alınır ve değerlendirilir.
Okulumuzda, öğrencilere yönelik bir ödül mekanizması vardır ve başarılı öğrenciler ödüllendirilir.
Okulumuzdaki öğrencilerin sınavlardaki akademik başarıları ön planda tutulur.
Okulumuzda öğrencilerin sosyal, sportif ve kültürel becerileri ön planda tutulur.
Okulumuzda öğrencilerin akademik başarıları ile sosyal becerilerinin birlikte gelişimi sağlanır.
Okulumuzda bir karar alınmadan önce fikirlerimiz sorulur.
Okulumuzda yaptığımız çalışmalar takdir edilir.
Okulumuzun gelişmesine ve daha kaliteli eğitim verilmesine katkıda bulunurum.
Okulumuzda alınan ortak kararların yerine getirilmesine katkıda bulunurum.

Öğretmen ve yöneticilerin önerilerini, uyarılarını dinler ve dikkate alırım.
Öğretmen ve yöneticilerin öneri ve uyarıları sonrasında özeleştiri yapar, eksiklerimi tamamlarım.
Mutlu bir okul ortamı oluşmasının, bireysel sorumluluklarını yerine getirmekten geçtiğinin farkındayım.
Okuldaki çalışmalara katılmada ve iletişim kurmada toplum bilinciyle hareket ederim, sorunlara yapıcı yaklaşırım.
Okuldaki çalışmalardan edindiğim bilgi, beceri ve kazanımları, okul hayatı dışında da devam ettiririm.
Okulumuzun diğer okullara göre tercih edilir bir okul olması beni gerçekten ilgilendiriyor.
Okulumuzun sorunlarını ve ihtiyaçlarını, kendi sorunlarım gibi görürüm.
Okulumuzdaki sorunların çözümünde bireysel ihtiyaçlarımı değil, okul kurallarını dikkate alırım.
Okulumuzda yaşanan sorunların çözümü için normalin üstünde çaba gösteririm.
Okulumuzda yapılan çalışmalarla ilgili verilen zaman planlamasına uyarım.

ÖĞRENCİ-VELİ ANKETİ GELİŞTİRİLMESİ GEREKEN FAKTÖRLER (KARARSIZIM-KATILMIYORUM-YETERLİ DEĞİL)

Öğrenci

Okulumuz güvenilirdir.
Fiziksel olanakları
Temizlik hizmetleri
Teknolojik imkânlar
Bakım, onarım ve diğer teknik donanımı
Bakım, onarım ve diğer teknik donanımı
Okulumuzda, öğrencilere yönelik bir ödül mekanizması vardır ve başarılı öğrenciler ödüllendirilir.
Okulumuzda öğrencilerin sosyal, sportif ve kültürel becerileri ön planda tutulur.
Okulumuzda yaşanan sorunların çözümü için normalin üstünde çaba gösteririm.

Veli

Okulumuz güvenilirdir.
Okulumuzda verilen hizmet kalitelidir.
Okulumuzda yaşanan problemler kolayca çözülür.
Okulumuzun öğretmenleri ve yöneticileri yeniliklere açıktır.
Okulumuzdaki öğretmenler ve yöneticiler görevleriyle ilgili yeterli bilgi ve beceriye sahiptirler.
Okulumuzdaki öğretmen ve yöneticiler görevlerini yaparken yeterince açık ve anlaşılır davranırlar.
Okulumuzdaki öğretmenlerle ve yöneticilerle ihtiyaç duyduğumda kolayca görüşebilirim.
Okulumuzdaki öğretmenler ve yöneticiler görevleri esnasında tarafsız davranırlar.
Okulumuzdaki öğretmenler ve yöneticiler farklı görüşlere açıktırlar, saygı duyarlar.
Okulumuzdaki öğretmenler ve yöneticiler insan haklarına saygılıdırlar, duyarlıdırlar.
Fiziksel olanakları
Temizlik hizmetleri
Teknolojik imkânlar
Bakım, onarım ve diğer teknik donanımı
Çevre düzenlemesi
Ulaşım imkânları
Öğrenci ve velilere yönelik kişisel ve sosyal gelişim etkinlikleri (seminerler, toplantılar, proje tabanlı çalışmalar, gezi faaliyetleri gibi)
Sosyal imkânları (spor veya oyun alanları, kantin/kafeterya, kütüphane olanakları gibi)
Okulumuzdaki öğrenciler arasında saygılı ve etkili bir iletişim ve paylaşım vardır.
Okulumuzdaki öğrenciler ve öğretmenler arasında saygılı ve etkili bir iletişim ve paylaşım vardır.
Okulumuzdaki veliler arasında saygılı ve etkili bir iletişim ve paylaşım vardır.
Okulumuzdaki veliler ve öğretmenler arasında saygılı ve etkili bir iletişim ve paylaşım vardır.
Okulumuzdaki öğrenciler birbirleriyle ekip çalışması yürütebilirler.
Bu okulun öğrencisi/velisi olarak sorumluluklarımın ne olduğu konusunda öğretmen ve yöneticiler tarafından bilgilendirilirim.

Okulumuz, öğrencilerin başarısını destekler, daha başarılı olmasına fırsat verir.
Öğretmenlerimize ve yöneticilerimize sunduğumuz öneriler dikkate alınır ve değerlendirilir.
Okulumuzda, öğrencilere yönelik bir ödül mekanizması vardır ve başarılı öğrenciler ödüllendirilir.
Okulumuzdaki öğrencilerin sınavlardaki akademik başarısı ön planda tutulur.
Okulumuzda öğrencilerin sosyal, sportif ve kültürel becerileri ön planda tutulur.
Okulumuzda öğrencilerin akademik başarıları ile sosyal becerilerinin birlikte gelişimi sağlanır.
Okulumuzda bir karar alınmadan önce fikirlerimiz sorulur.
Okulumuzda yaptığımız çalışmalar takdir edilir.
Okulumuzun gelişmesine ve daha kaliteli eğitim verilmesine katkıda bulunurum.
Okulumuzda alınan ortak kararların yerine getirilmesine katkıda bulunurum.
Öğretmen ve yöneticilerin önerilerini, uyarılarını dinler ve dikkate alırım.
Öğretmen ve yöneticilerin öneri ve uyarıları sonrasında özeleştiri yapar, eksiklerimi tamamlarım.
Mutlu bir okul ortamı oluşmasının, bireysel sorumluluklarını yerine getirmekten geçtiğinin farkındayım.
Okuldaki çalışmalara katılmada ve iletişim kurmada toplum bilinciyle hareket ederim, sorunlara yapıcı yaklaşırım.
Okuldaki çalışmalardan edindiğim bilgi, beceri ve kazanımları, okul hayatı dışında da devam ettiririm.
Okulumuzun diğer okullara göre tercih edilir bir okul olması beni gerçekten ilgilendiriyor.
Okulumuzun sorunlarını ve ihtiyaçlarını, kendi sorunlarım gibi görürüm.
Okulumuzdaki sorunların çözümünde bireysel ihtiyaçlarımı değil, okul kurallarını dikkate alırım.
Okulumuzda yaşanan sorunların çözümü için normalin üstünde çaba gösteririm.
Okulumuzda yapılan çalışmalarla ilgili verilen zaman planlamasına uyarım.

YÖNETİCİ-ÖĞRETMEN-PERSONEL ANKETİ OLUMLU FAKTÖRLER (KATILYORUM-YETERLİ)

Yönetici

Çalıştığım kurum güvenilirdir.
Hizmet odaklıdır.
Problemlere çözüm odaklıdır.
Yenilikçidir.
Görev alanında yetkindir.
Şeffaftır.
Erişilebilirdir.
Adildir.
Tarafsızdır.
Farklı görüşlere açıktır.
Çevreye duyarlıdır.
İnsan haklarına saygılıdır.
Etik değerlere bağlıdır.
Fiziksel olanakları
Temizlik hizmetleri
Teknolojik imkânlar
Bakım, onarım ve diğer teknik donanımı
Çevre düzenlemesi
Araç park alanı
Ulaşım imkânları
AR-GE (araştırma-geliştirme) faaliyetleri
Hizmet içi eğitim imkânları
Sosyal imkânları
Bu kurumda çalışmayı diğer kurumlarda çalışmaya tercih ederim.
Çalıştığım kurumda personel arasında etkili bir iletişim ve paylaşım vardır.

Çalıştığım kurumda çalışma arkadaşlarım ekip çalışmasına yatkındır.
Çalıştığım kurumda bağlı bulunduğum yöneticinin yönetim becerisi yeterli düzeydedir.
Çalıştığım kurumda görev ve rol tanımları etkin ve net bir şekilde belirlenmiştir.
Çalıştığım kurumda görevimle ilgili çalışmalarda yeterince başarılı olduğumu düşünüyorum.
Çalıştığım kurumda işle ilgili yaptığım öneriler yeterli ölçüde dikkate alınır.
Çalıştığım kurumda ödül sisteminin etkin işlediğini düşünüyorum.
Çalıştığım kurumun kendimi geliştirmem için bana yardımcı olduğunu düşünüyorum.
Çalıştığım kurumda işle ilgili gelişmeler hakkında yöneticim tarafından bilgilendirilirim.
Çalıştığım kurumda karar alma süreçlerine ilgili paydaşlar dâhil edilir.
Çalıştığım kurumda çalışmalarım sonucunda takdir edildiğimi hissedirim.
Çalıştığım kurumda aldığım eğitimin işime katkı sunduğunu düşünüyorum.
Çalıştığım kurumda işle ilgili belirgin, planlanmış hedefler ve amaçlar vardır, yönetimde stratejik yaklaşımlar benimsenmiştir.
Çalıştığım kurumda çoğu zaman gereksiz işlerle uğraşırım.
Çalıştığım kurumda kararlar veriye dayalı olarak alınır.
İş akışında ortaya çıkan sorunların çözümü için kullanılan yöntemler yeterlidir.
Çalıştığım kurumun hedeflerine ulaşması beni gerçekten ilgilendiriyor.
Çalıştığım kurumun sorunlarını, ihtiyaçlarını, amaç ve hedeflerini kendi sorunlarım gibi görüyorum.
Çalıştığım kurumda sorunların çözümüne ve kurumsal hedeflerin gerçekleşmesine katkıda bulunmak için normalin üstünde çaba gösteriyorum.
Kurumumda, zamanımı uygun şekillerde planlayabiliyorum ve uygulayabiliyorum.

Öğretmen

Çalıştığım kurum güvenilirdir.
Hizmet odaklıdır.
Problemlere çözüm odaklıdır.
Yenilikçidir.
Görev alanında yetkindir.
Şeffaftır.
Adildir.
Tarafsızdır.
Farklı görüşlere açıktır.
İnsan haklarına saygılıdır.
Etik değerlere bağlıdır.
Fiziksel olanakları
Temizlik hizmetleri
Teknolojik imkânlar
Bakım, onarım ve diğer teknik donanımı
Çevre düzenlemesi
Araç park alanı
Ulaşım imkânları
AR-GE (araştırma-geliştirme) faaliyetleri
Hizmet içi eğitim imkânları
Sosyal imkânları
Bu kurumda çalışmayı diğer kurumlarda çalışmaya tercih ederim.
Çalıştığım kurumda personel arasında etkili bir iletişim ve paylaşım vardır.
Çalıştığım kurumda çalışma arkadaşlarım ekip çalışmasına yatkındır.
Çalıştığım kurumda bağlı bulunduğum yöneticinin yönetim becerisi yeterli düzeydedir.
Çalıştığım kurumda görev ve rol tanımları etkin ve net bir şekilde belirlenmiştir.
Çalıştığım kurumda görevimle ilgili çalışmalarda yeterince başarılı olduğumu düşünüyorum.
Çalıştığım kurumda işle ilgili yaptığım öneriler yeterli ölçüde dikkate alınır.
Çalıştığım kurumda ödül sisteminin etkin işlediğini düşünüyorum.
Çalıştığım kurumun kendimi geliştirmem için bana yardımcı olduğunu düşünüyorum.
Çalıştığım kurumda işle ilgili gelişmeler hakkında yöneticim tarafından bilgilendirilirim.
Çalıştığım kurumda karar alma süreçlerine ilgili paydaşlar dâhil edilir.
Çalıştığım kurumda çalışmalarım sonucunda takdir edildiğimi hissedirim.

Çalıştığım kurumda aldığım eğitimin işime katkı sunduğunu düşünüyorum.
Çalıştığım kurumda işimle ilgili belirgin, planlanmış hedefler ve amaçlar vardır, yönetimde stratejik yaklaşımlar benimsenmiştir.
Çalıştığım kurumda çoğu zaman gereksiz işlerle uğraşıyorum.
Çalıştığım kurumda kararlar veriye dayalı olarak alınır.
İş akışında ortaya çıkan sorunların çözümü için kullanılan yöntemler yeterlidir.
Çalıştığım kurumun sorunlarını, ihtiyaçlarını, amaç ve hedeflerini kendi sorunlarım gibi görüyorum.
Çalıştığım kurumda sorunların çözümüne ve kurumsal hedeflerin gerçekleşmesine katkıda bulunmak için normalin üstünde çaba gösteriyorum.
Kurumumda, zamanımı uygun şekillerde planlayabiliyorum ve uygulayabiliyorum.

YÖNETİCİ-ÖĞRETMEN-PERSONEL ANKETİ GELİŞTİRİLMESİ GEREKEN FAKTÖRLER (KARARSIZIM-KATILMIYORUM-YETERLİ DEĞİL)

Yönetici

Çalıştığım kurum güvenilirdir.
Fiziksel olanakları
Temizlik hizmetleri
Teknolojik imkânlar
Bakım, onarım ve diğer teknik donanımı
Çevre düzenlemesi
Araç park alanı
Ulaşım imkânları
AR-GE (araştırma-geliştirme) faaliyetleri
Hizmet içi eğitim imkânları
Sosyal imkânları
Bu kurumda çalışmayı diğer kurumlarda çalışmaya tercih ederim.
Çalıştığım kurumda çalışma arkadaşlarım ekip çalışmasına yatkındır.
Çalıştığım kurumda görevimle ilgili çalışmalarda yeterince başarılı olduğumu düşünüyorum.
Çalıştığım kurumda işimle ilgili yaptığım öneriler yeterli ölçüde dikkate alınır.
Çalıştığım kurumun kendimi geliştirmem için bana yardımcı olduğunu düşünüyorum.
Çalıştığım kurumda işimle ilgili belirgin, planlanmış hedefler ve amaçlar vardır, yönetimde stratejik yaklaşımlar benimsenmiştir.
Çalıştığım kurumda çoğu zaman gereksiz işlerle uğraşıyorum.
Çalıştığım kurumda kararlar veriye dayalı olarak alınır.
Çalıştığım kurumda sorunların çözümüne ve kurumsal hedeflerin gerçekleşmesine katkıda bulunmak için normalin üstünde çaba gösteriyorum.

Öğretmen

Çalıştığım kurum güvenilirdir.
Hizmet odaklıdır.
Problemlere çözüm odaklıdır.
Yenilikçidir.
Görev alanında yetkindir.
Şeffaftır.
Erişilebilirdir.
Adildir.
Tarafsızdır.
Farklı görüşlere açıktır.
Çevreye duyarlıdır.
İnsan haklarına saygılıdır.
Etik değerlere bağlıdır.
Fiziksel olanakları
Temizlik hizmetleri
Teknolojik imkânlar
Bakım, onarım ve diğer teknik donanımı
Çevre düzenlemesi
Araç park alanı
Ulaşım imkânları

AR-GE (araştırma-geliştirme) faaliyetleri
Hizmet içi eğitim imkânları
Sosyal imkânları

Bu kurumda çalışmayı diğer kurumlarda çalışmaya tercih ederim.
Çalıştığım kurumda personel arasında etkili bir iletişim ve paylaşım vardır.
Çalıştığım kurumda çalışma arkadaşlarım ekip çalışmasına yatkındır.
Çalıştığım kurumda bağlı bulunduğum yöneticinin yönetim becerisi yeterli düzeydedir.
Çalıştığım kurumda görev ve rol tanımları etkin ve net bir şekilde belirlenmiştir.
Çalıştığım kurumda görevimle ilgili çalışmalarda yeterince başarılı olduğumu düşünüyorum.
Çalıştığım kurumda işimle ilgili yaptığım öneriler yeterli ölçüde dikkate alınır.
Çalıştığım kurumda ödül sisteminin etkin işlediğini düşünüyorum.
Çalıştığım kurumun kendimi geliştirmem için bana yardımcı olduğunu düşünüyorum.
Çalıştığım kurumda işimle ilgili gelişmeler hakkında yöneticim tarafından bilgilendirilirim.
Çalıştığım kurumda karar alma süreçlerine ilgili paydaşlar dâhil edilir.
Çalıştığım kurumda çalışmalarım sonucunda takdir edildiğimi hissedirim.
Çalıştığım kurumda aldığım eğitimin işime katkı sunduğunu düşünüyorum.
Çalıştığım kurumda işimle ilgili belirgin, planlanmış hedefler ve amaçlar vardır, yönetimde stratejik yaklaşımlar benimsenmiştir.
Çalıştığım kurumda çoğu zaman gereksiz işlerle uğraşıyorum.
Çalıştığım kurumda kararlar veriye dayalı olarak alınır.
İş akışında ortaya çıkan sorunların çözümü için kullanılan yöntemler yeterlidir.
Çalıştığım kurumun hedeflerine ulaşması beni gerçekten ilgilendiriyor.
Çalıştığım kurumun sorunlarını, ihtiyaçlarını, amaç ve hedeflerini kendi sorunlarım gibi görüyorum.
Çalıştığım kurumda sorunların çözümüne ve kurumsal hedeflerin gerçekleşmesine katkıda bulunmak için normalin üstünde çaba gösteriyorum.
Kurumumda, zamanımı uygun şekillerde planlayabiliyorum ve uygulayabiliyorum.

Karpuzlu Kaymakamlığı başta olmak üzere kamu kurum ve kuruluşları, yerel kuruluşlar, sivil toplum kuruluşları vb. dış paydaşlarımızın yöneticileriyle yüz yüze, telefonla ve toplantılarla görüşülerek paydaşlarımızın 2024-2028 stratejik plan dönemi için tespitleri, beklentileri ve önerileri alınmıştır. Elde edilen sonuçlar nitel olarak değerlendirilmiştir. Nitel ve nicel sonuçlara; GZFT Analizi, Tespitler ve İhtiyaçların Belirlenmesi çalışmalarında yer verilmiştir. Paydaş görüşlerinin alınması ve değerlendirilmesi kapsamında yapılan çalışmalar; Strateji Geliştirme Kurulu Başkanı, Stratejik Planlama Ekibi Başkanı ve ekip içerisinde görevlendirilen üyeler tarafından, MEB 2024-2028 Stratejik Plan Hazırlık Programında yer verilen çalışma takvimine uygun olarak gerçekleştirilmiştir.

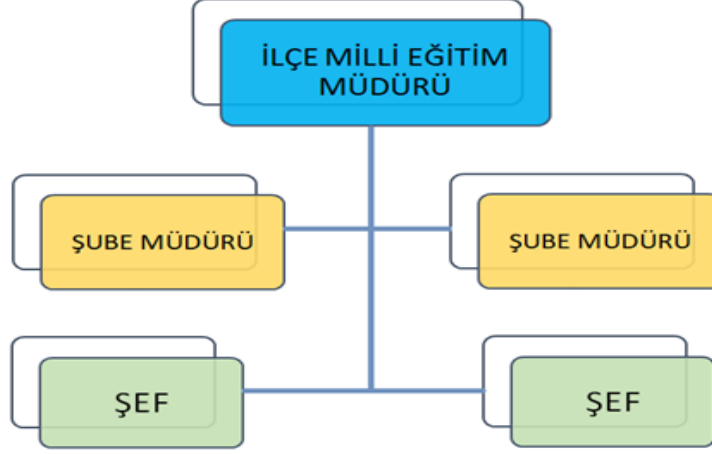
Tablo 7. Paydaş Görüşlerinin Alınmasına İlişkin Çalışmalar

Paydaş Adı	Yöntem	Sorumlu	Çalışma Tarihi	Raporlama ve Değerlendirme Sorumlusu
İlçe Kaymakamlığı	Görüşme	S. G. Kurulu Başkanı	06.10.2023	S. P. Ekibi
Aydın İl Milli Eğitim Müdürlüğü	Toplantı	S.G. Kurulu Başkanı	04.10.2023	S. P. Ekibi
İlçe Milli Eğitim Müdürlüğü	Toplantı	S. P. Ekibi	04.10.2023	S. P. Ekibi
Öğretmenler	Anket	S. P. Ekibi	01-19.05.2023	S. P. Ekibi
Okul Yöneticileri	Anket	S. P. Ekibi	01-19.05.2023	S. P. Ekibi
Öğrenciler	Anket	S. P. Ekibi	01-19.05.2023	S. P. Ekibi
Veliler	Anket	S. P. Ekibi	01-19.05.2023	S. P. Ekibi
Karpuzlu Toplum Sağlığı Merkezi	Görüşme	S. G. Kurulu Başkanı	05.10.2023	S. P. Ekibi
Karpuzlu İlçe Emniyet Müdürlüğü	Görüşme	S. G. Kurulu Başkanı	05.10.2023	S. P. Ekibi
İlçe Milli Eğitim Müdürlüğü Personeli	Görüşme	S. P. Ekibi	01-19.05.2023	S. P. Ekibi
Diğer Kurum ve Kuruluşlar	Görüşme	S. P. Ekibi	06.10.2023	S. P. Ekibi
Özel Sektör	Görüşme	S. P. Ekibi	06.10.2023	S. P. Ekibi
Sivil Toplum Kuruluşları	Görüşme	S. P. Ekibi	04.10.2023	S. P. Ekibi

G. KURULUŞ İÇİ ANALİZ

İnsan Kaynakları Yetkinlik Analizi

Şekil 2. Teşkilat Şeması



Tablo 8. Hizmet Sınıflarına Göre Personel Durumu

	Hizmet Sınıfı	Personel Sayısı
Genel İdare Hizmetleri	Şef	2
	VHKİ	1
	Memur	0
	Şoför	0
Yardımcı Hizmetler	Yardımcı Hizmetler	3

Tablo 9. Okul Yönetici Sayıları

YÖNETİCİ SAYILARI			
	Müdür	Müdür Başyardımcısı	Müdür Yardımcısı
Norm	12	0	13
Mevcut	12	0	11

Tablo 10. İl/İlçe MEM Yönetici Sayıları

	İlçe Milli Eğitim Müdürü	Şube Müdürü
Norm	1	2
Dolu Kadro	1	1
Boş Kadro	0	1

Tablo 11. Öğretmen Sayıları

ÖĞRETMEN NORM KADRO DURUMU			
Norm Sayısı	Mevcut	Branşlar Bazında Norm İhtiyaç	Branşlar Bazında Norm Fazla
142	146	14	19

Tablo 12. Öğrenci/Öğretmen/Derslik Bilgileri

SIRA	ÖĞRENCİ-ÖĞRETMEN-DERSLİK BİLGİLERİ	SAYI	
1	Okul Öncesi Öğrenci Sayısı (Toplam)	163	
2	İlkokul Öğrenci Sayısı (Toplam)	496	
3	Ortaokul Öğrenci Sayısı (Toplam)	442	
4	Ortaöğretim Öğrenci Sayısı (Toplam)	292	
5	Derslik Sayısı	120	
6	Derslik Başına Düşen Öğrenci Sayısı	İlkokul	10
		Ortaokul	12
		İ.H. Ortaokulu	12
		Genel Ortaöğretim	18
		Mesleki ve Teknik Eğitim	25
		Anadolu İ.H. Lisesi	1
7	İkili Öğretim Yapan Okul Sayısı	0	
8	Yabancı Uyruklu Öğrenci Sayısı	0	

Tablo 13. Okul/Kurum Sayısı

Sıra	Kullanım Alanı/Türü	Resmi	Özel	TOPLAM
1	Bağımsız Ana Okulu	1	0	1
2	Okul Bünyesindeki Ana Sınıfı	3	0	3
3	İlkokul	4	0	4
4	Ortaokul	2	0	2
5	İmam Hatip Ortaokulu	1	0	1
6	Anadolu Lisesi	1	0	1
7	İmam Hatip Lisesi	1	0	1
8	Spor Lisesi	0	0	0
9	Mesleki ve Teknik Eğitim	1	0	1
10	Pansiyonlu Okul Sayısı	0	0	0
11	Hayat Boyu Öğrenme	1	0	1

Tablo 14. Halk Eğitim Merkezleri Kurum/Derslik/Öğrenci/Öğretmen Sayıları

KURUM TÜRÜ	Kurum Sayısı	Derslik Sayısı	Toplam Öğrenci Sayısı			Toplam Öğretmen Sayısı		
			T	E	K	T	E	K
Halk Eğitim Merkezi	1	2	100	35	65	5	2	3
Halk Eğitim Merkezlerinin öğrenci sayıları eylül ayı verilerini içermektedir.								

Kurum Kültürü Analizi

Müdürlüğümüzde kurum kültürünün oluşturulması için iş ve işlemlerde birim içi ve birimler arası koordinasyon sağlanmaktadır. Yüz yüze görüşmelerle veya toplantılarla yapılacak iş ve işlemlerin salahiyeti için fikir telakkisinde bulunmaktadır. Birimlerde görevlendirilen personel, katıldığı hizmet içi eğitimlere, ilgi ve yeteneklerine göre belirlenmektedir. Müdürlüğümüzde görevli müdür yardımcıları, şube müdürleri, birim şefleri ve birim personeli arasında hiyerarşik bir sistem olmakla birlikte gerek yöneticiler gerekse personel arasında yatay iletişim mevcuttur. Her çalışanın fikirlerini rahatlıkla ifade edebileceği şekilde koordinasyon mekanizması oluşturulmuştur. Yönetici ve personelimizin mesleki yetkinliklerinin geliştirilmesi için hizmet içi eğitim faaliyetlerine katılımları teşvik edilmektedir. Stratejik Yönetim Sürecinde karar alma mekanizması işletilirken iç ve dış paydaşların görüşleri dikkate alınmaktadır. Müdürlüğümüz çalışmalarına etki düzeyleri ve önemleri değerlendirilerek beklenti ve öneriler, karar alma mekanizmasına dâhil edilmektedir. Çalışmalar kurgulanırken dönemsel, çevresel, sosyolojik ve benzeri değişkenler dikkate alınmakta,

sorunların çözümü ve ihtiyaçların giderilmesi amacıyla yapılan çalışmalarda bu değişkenler değerlendirilmektedir. Stratejik plan hazırlanması çalışmaları kapsamında yapılan tüm faaliyetler İlçe Milli Eğitim Müdürümüzün bilgileri ve tensipleri dâhilinde yürütülmektedir. Sürecin her aşamasında bilgi almakta, öneri ve beklentilerini sürece dâhil etmektedir. İlçe Milli Eğitim Müdürünün süreç hakkında gösterdiği duyarlılık, tüm yönetici ve personele yansımaktadır. Önceki dönemlere nazaran kurumumuz genelinde Stratejik Planlama çalışmalarında azami seviyede gayret ve duyarlılık göze çarpmaktadır. Ancak stratejik planlama ve izleme-değerlendirme çalışmaları başta olmak üzere “Stratejik Yönetim Süreci” ile ilgili iş ve işlemleri koordine edecek nitelikte personelin yeterli sayıda bulunmaması, bu konudaki ihtiyacın giderilmesi zorunluluğunu ortaya koymaktadır.

Fiziki Kaynak Analizi

Tablo 15. Türlerine Göre Okul Sayısı

OKUL TÜRÜ	OKUL SAYISI
Resmi Anaokulu	1
ANAOKULU TOPLAM	1
Resmi İlkokul Bünyesinde Anasınıfı	3
Resmi Ortaokul Bünyesinde Anasınıfı	0
Özel İlkokul Bünyesinde Anasınıfı	0
BÜNYELİ ANASINIFI TOPLAM	3
Birleştirilmiş Sınıflı İlkokul	0
Müstakil İlkokul	4
Özel İlkokul	0
İLKOKUL TOPLAM	4
Müstakil Ortaokul	2
İmam Hatip Ortaokulu	1
Özel Ortaokul	0
ORTAOKUL TOPLAM	3
Anadolu Lisesi	1
Özel Lise	0
GENEL LİSE TOPLAM	1
Karma Anadolu İmam Hatip Lisesi	1
İMAM HATİP LİSESİ TOPLAM	1
Mesleki Eğitim Merkezi	1
MESLEKİ VE TEKNİK EĞİTİM TOPLAM	1
OKUL TOPLAM	11

Tablo 16. Müdürlüğümüzün Fiziki Kaynakları Arasında Yer Alan Bina Sayısı

Sıra	Kullanım Alanı/Türü	Bina Sayısı (Tahsisli Binalar Dâhil)	Kapasite Durumu (Yeterli/Yetersiz)
1	Hizmet Binası Ek Hizmet Binası	0	0
2	Personel Lojmanı	0	0
3	Misafirhane (öğretmenevleri bünyesinde)	0	0

Tablo 17. Müdürlüğümüzün Fiziki Kaynakları Arasında Yer Alan Araç Sayısı

Sıra	Araç/Makine Cinsi	Adet
1	Binek Araç	1
2	Minibüs	0

Teknoloji ve Bilişim Altyapısı Analizi

Müdürlüğümüze bağlı okul/kurum sayısı Tablo 13’te verilmiştir. Bu okul ve kurumlara akıllı tahta kurulma ve tablet dağıtımı işlemleri, Bakanlığımızın belirlediği program doğrultusunda İl Millî Eğitim Müdürlüğü tarafından koordine edilmektedir. Okul ve kurumlarımızın teknoloji ve bilişim altyapısı özetle aşağıda belirtilmiştir:

Tablo 18. Teknoloji ve Bilişim Altyapısı

Teknolojik Altyapı	
Etkileşimli akıllı tahta bulunan kurum sayısı	3
Tablet dağıtılan kurum sayısı	0
İnternet altyapısı bulunan kurum sayısı	12
Bilgisayar/bilişim teknolojileri sınıfı/laboratuvarı bulunan kurum sayısı	4
Fotokopi makinesi bulunan kurum sayısı	12
DYS’yi etkin kullanan kurum sayısı	12
Bilişim Teknolojileri/Bilişim Teknolojileri Rehber Öğretmeni bulunan kurum sayısı	0
Elektronik dilek, istek, öneri sistemini kullanan kurum sayısı	0
EBA kullanımı konusunda bilgilendirme yapılan kurum sayısı	3
SMS bilgilendirme sistemi kullanan kurum sayısı	0
MEB tarafından sağlanan resmi internet sitesini etkin kullanan kurum sayısı	12
Resmi elektronik posta adresini etkin kullanan kurum sayısı	12
Yerel düzeyde veri elde etmek amacıyla kullanılan elektronik sistem sayısı	0

Mali Kaynak Analizi

Tablo 19. Tahmini Kaynaklar (TL)

Müdürlüğümüzün 2024-2028 plan dönemindeki tahmini mali kaynakları; 2022 yılı kaynak miktarı temel alınarak ve uygulanmakta olan tasarruf tedbirleri dikkati alınarak hesaplanmıştır. Her bir plan yılının tahmini bütçesini hesaplamak için önceki yıl kaynak miktarına %10 ekleme yapılmıştır.

KAYNAKLAR	2024	2025	2026	2027	2028	Toplam Kaynak
	1. Yıl	2. Yıl	3. Yıl	4. Yıl	5. Yıl	
Genel Bütçe	3.000.000	3.400.000	3.765.000	4.255.000	4.803.400	19.223.400
Özel Bütçe	0	0	0	0	0	0
Yerel Yönetimler	0	0	0	0	0	0
Sosyal Güvenlik Kurumları	0	0	0	0	0	0
Bütçe Dışı Fonlar	0	0	0	0	0	0
Diğer (Ulusal ve Uluslararası Hibe Fonları)	129.000	141.900	156.088	171.743	187.869	786.600
TOPLAM	3.129.000	3.541.900	3.921.088	4.426.743	4.991.269	20.010.000

H. GZFT ANALİZİ

Tablo 20. GZFT Listesi

İç Çevre		Dış Çevre	
Güçlü yönler	Zayıf yönler	Fırsatlar	Tehditler
<ul style="list-style-type: none"> • Öğrenci velilerinin eğitim faaliyetlerine önem veriyor olması • İl ve ilçe MEM tarafından yürürlüğe konan çalışmaların sahiplenilme düzeyi • Müdürlüğümüz faaliyetlerinin mevzuata uygun olarak yapılması • Bilgi edinme, halkla ilişkiler sürecinin mevzuatın belirlediği yasal sürede gerçekleşmesi • İl, İlçe ve okul/kurum düzeyinde iletişim ve yazışmaların zamanında gerçekleşmesi • Kurumların yönetici ihtiyacının karşılanması • İlçemizde Özel Öğretim Kurumlarının olması • Öğretmenlerin ortalama görev sürelerinin uzun olması • Kurumlarımızda genel olarak güven ve işbirliği esasına dayalı paydaş ilişkileri geliştirilmiş olması • Kurumlarımızdaki iletişim mekanizmalarının etkili şekilde işletilmesi • Yeniliğe açık, adil, şeffaf ve tarafsız yönetim anlayışının benimsenmiş olması • Kurumlarımızdaki personelin, kurumun hedeflerini kendi hedefleri gibi önemsiyor olması 	<ul style="list-style-type: none"> • Öğrenci velilerinin eğitimciler yerine basın-yayın araçlarını otorite kabul etmeleri • Öğrenci velilerinin “eğitimde kalite” kavramını, merkezi sınav başarısı olarak algılaması • Öğrenci velilerinin eğitimcilerle yönelik müdahale alanlarının fazla olması, eğitimcilerde mental yorgunluğa neden olması • Veli toplantılarına katılım oranlarının beklenen düzeyde olmaması • Yerel maddi destek bulmakta yaşanan güçlükler • Özel eğitim hizmetlerinden yararlanması gereken velilerin önyargıları, çevresel etmenlerden kaynaklanan çekinceleri • Okul-Aile Birliklerinin, üyelerinden beklenen desteği elde edememesi, iş ve işlemlerin okul yönetimince yüklenilmesi • Tüm eğitim kurumlarında güvenlik görevlisi bulunmaması • İlçe Milli Eğitim Müdürlüğünün bağımsız bir binaya sahip olmaması • Öğrencilere yönelik sosyal alanların (kafeterya, kantin), oyun alanlarının olmaması • İlçedeki etkinliklere yönelik sergi, konferans, sinema salonunun bulunmaması • İlçemizde yükseköğrenim kurumunun bulunmaması • Kurumlarımızdaki teknolojik olanakların standart düzeyde olmaması • Dersler dışında bazı çalışmaların öğretmenler tarafından angarya veya gereksiz görülmesi • Öğretmenlerin büyük bir kısmının servisle ilçeye geliyor olmaları • Çalışanların, kişisel ve mesleki gelişim konusunda yeterince katılımcı olmaması • Tüm kurumlarımızın taşınmalı olması 	<ul style="list-style-type: none"> • Öğretmen, yönetici ve personel normu doluluk oranının yüksek olması • İlçemizde Spor Lisesi bulunması • Eğitim kurumlarımızın büyük kısmının ilçe merkezine yakın olması • Gelenek ve görenek bakımından zengin bir tarihi geçmişe sahip olması • Sınıf öğretmeni ve branş öğretmeni ihtiyacının minimum düzeyde olması • İlçemizin Aydın-İzmir karayolu üzerinde bulunması ve il merkezine yakın olması • Kültürel ve demografik çeşitlilik • Kültürel zenginliklerin, düzenlenen festivallerle yaşatılması • Kış şartlarının olumsuz geçmemesi • Yeryüzü şekillerinin eğitim-öğretimde aksaklığa yol açmaması 	<ul style="list-style-type: none"> • Özel sektör ve sanayi kuruluşlarının politikalarında eğitim faaliyetlerine yeterince yer verilmemesi • AB Projelerine ayrılan fon miktarlarındaki değişkenlik • Eğitim faaliyetleri Ar-Ge çalışmalarına bütçe ayrılamaması • Yerel maddi destek bulmakta yaşanan güçlükler • Çiftçilik ve tarımla uğraşan yerleşimcilerin fazlalığı • Pazarcılık ve tarımsal faaliyetlerde çalışan çocukların yüksek oranda devamsızlık yapması • İş kaygısı nedeniyle velilerin eğitim faaliyetlerine katılım oranlarının düşük olması • Bilimsel, teknolojik temalı çalışmalar için maddi kaynak temininde güçlük yaşanması • Mevzuat ve paydaş beklentileri arasında yaşanan uyumsuzluk • Tarım arazilerinin maddi kaygı ile inşaat sektörüne aktarılması • Jeotermal çalışmalarının çevresel zararları • Hayvancılık faaliyetlerinin az olması • Personelimizin önemli bir kısmının Karpuzlu dışında ikamet etmesi • Aydın-İzmir karayolunun ilçemizin içinden geçmesi nedeniyle öğrencilerin okula ulaşımında güçlük yaratması • İlimizin 1. derece deprem kuşağında yer alması • Yaz mevsiminin diğer bölgelere göre daha erken gelmesi • Öngörülemeyen şartlar sebebiyle öğrenci ve öğretmen yoğunluğu • İlin aldığı göç oranının, verdiği göç oranından fazla olması (TÜİK, 2022) • Öngörülmeleyen doğal şartlar sebebiyle bina ve eklentilerinde iyileştirme-yenileme ihtiyacının ek kaynak gerektirmesi

İ. TESPİTLER VE İHTİYAÇLARIN BELİRLENMESİ

Tablo 21. Tespitler ve İhtiyaçlar

DURUM ANALİZİ AŞAMALARI	TESPİTLER/ SORUN ALANLARI	İHTİYAÇLAR/ GELİŞİM ALANLARI
Uygulanmakta Olan Stratejik Planın Değerlendirilmesi	<ul style="list-style-type: none"> Bakanlık, il ve ilçe planlarında yer verilen göstergelerin önemli bir kısmında bütünlük bulunmamaktadır. 	<ul style="list-style-type: none"> Bakanlık, il ve ilçe stratejik planlarının birbirine uyumlu olarak hazırlanması
Mevzuat Analizi	<ul style="list-style-type: none"> Müdürlüğümüzün hizmetlerini mevzuattaki hükümlere uygun olarak yürütmektedir. Diğer kurumlarla işbirliği gerektiren çalışmalarda, gerek tabi olduğumuz mevzuat gerekse diğer kurumların mevzuatları arasında uyumsuzluk ortaya çıkabilmektedir. Tabi olduğumuz mevzuatın kapsamı, Müdürlüğümüzün yetkilerini çeşitlendirmekle birlikte sınırlamaktadır. Kurumsal kültürümüz, mevzuatta sık yaşanan değişikliklere hazırlıklı olmasına rağmen öğrenci ve velilerimizden oluşan paydaşlarımız, yeni ve farklı çalışmalara uyuma direnç göstermektedir. Merkezi sınav sistemlerinin sık değişmesi, müfredat uygulamalarının sık değişmesi, ders türlerinin ve sayılarının sık değişmesi gibi etkenler, eğitim-öğretim faaliyetlerindeki istikrarı etkilemektedir. 	<ul style="list-style-type: none"> Diğer kurumlarla işbirliğinde, yetki alanının genişletilmesi Mevzuat itibarıyla İlçe Milli Eğitim Müdürlüklerinin yetkilerinin artırılması Eğitim uygulamaları konusunda ulusal düzeyde tanıtım çalışmaları yaparak öğrenci ve velilerinin bilgilendirilmesi Mevzuatta ihtiyaç duyulan değişikliklerde “yenileme” çalışmalarını yerine “güncelleme” çalışmalarına yer verilmesi
Üst Politika Belgeleri Analizi		<ul style="list-style-type: none"> Stratejik Plan hedef ve göstergelerinin üst politika belgelerindeki ilke ve prensiplere uygun hazırlanması
Paydaş Analizi	<ul style="list-style-type: none"> Kurumlarımızda genel olarak güven ve işbirliği esasına dayalı paydaş ilişkileri geliştirilmiştir. Kurumlarımızdaki iletişim mekanizmaları etkili şekilde işletilmektedir. Kurumlarımızda yeniliğe açık, adil, şeffaf ve tarafsız yönetim anlayışının benimsenmiştir. Çalışanlar, kurumlarının ve öğrencilerinin gelişimi konusunda isteklidirler Kurumlarımızdaki personel, kurumun hedeflerini kendi hedefleri gibi önemsemektedir. Okul-Aile Birlikleri, üyelerinden beklenen desteği elde edememektedir, iş ve işlemlerin tamamı okul yönetimince yüklenilmiştir. Öğrencilere yönelik sosyal alanlar, oyun alanlar yetersizdir. Dersler dışında bazı çalışmalar, öğretmenler tarafından angarya veya gereksiz görülmektedir. Okullar taşınmalı kapsamındadır. 	<ul style="list-style-type: none"> Okul-aile birliklerinin, üyeleri tarafından desteklenmesinin sağlanması Dersler dışındaki çalışmaların, öğretmen ve öğrencilerin kişisel, mesleki ve akademik gelişimine destek olacak nitelikte elimine edilmesi Okullarımızda sosyal alanların geliştirilmesi, desteklenmesi Okuldan ayrılma ve ara devamsızlık oranlarının azaltılması için mevzuattaki hüküm ve talimatların etkin ve eksiksiz şekilde uygulanması
İnsan Kaynakları Yetkinlik Analizi	<ul style="list-style-type: none"> Yöneticiye veya birim şefine düşen iş yükü fazladır. 	<ul style="list-style-type: none"> Yönetici ve şef kadrosunun artırılması
Kurum Kültürü Analizi	<ul style="list-style-type: none"> Paydaşlarımız, faaliyet alanlarımız dışındaki istekleri karşılanamadığında şikâyet yoluna başvurmaktadır. 	<ul style="list-style-type: none"> Merkezi ve mahalli hizmet içi eğitim faaliyetleri ile Stratejik Yönetim Süreci iş ve işlemlerini koordine edecek personel sayısının artırılması
Fiziki Kaynak Analizi	<ul style="list-style-type: none"> Kurumumuzda motorlu taşıt ihtiyacı bulunmaktadır. 	<ul style="list-style-type: none"> Kurumumuz bünyesinde yürütülen proje çalışmalarında öğrenci ve öğretmenlerin taşınması için ulaşım aracı tahsis edilmesi
Teknoloji ve Bilişim Altyapısı Analizi	<ul style="list-style-type: none"> Kurumlarımızın teknolojik altyapısı standart değildir. 	<ul style="list-style-type: none"> Tüm kurumlarımızda, ihtiyacı karşılayacak şekilde teknik donanım eksikliğinin tamamlanması
Mali Kaynak Analizi	<ul style="list-style-type: none"> Öngörülemeden dolayı bütçede kesinti/azalma ihtimali bulunmaktadır. Ulusal ve uluslararası fonların hibe desteğini kısıtlanma ihtimali bulunmaktadır. 	<ul style="list-style-type: none"> Harcama planlamalarında mali kaynaklarda meydana gelecek öngörülemeden değişikliklerin dikkate alınması

3. BÖLÜM: GELECEĞE BAKIŞ

MİSYONUMUZ;

Her zaman değişime ayak uyduran ve erişilebilir kurumsal yapısı ile tüm bireylerin yaşam kalitesini geliştirmek için hayat boyu eğitim öğretim imkânı sunmak,

VİZYONUMUZ;

Eğitim, yönetim ve kurumlar arası eşgüdümü başarı ile uygulayabilen, milli ve manevi değerleri tüm paydaşlarına kazandırmayı hedef alan bir kurum olmak,

- *Milli ve Manevi Değerler*
- *Yasalara Saygı*
- *Akılcılık*
- *Çağdaşlık*
- *İşbirliği ve Bilgi Paylaşımı*
- *Demokratik Sorun Çözme Yöntemleri*
- *Eleştirel Düşünme*
- *Fırsat Eşitliği*
- *Kaliteli Hizmet*
- *Stratejik Yönetim Süreci*
- *Araştırma ve Geliştirme*
- *Evrensel Değerler*
- *Kişisel ve Mesleki Gelişim*
- *Üretkenlik*
- *İletişim Yöntemlerinin Geliştirilmesi*

B. STRATEJİK AMAÇLAR

Tablo 22. Amaç ve Hedeflere İlişkin Mimari

Amaç 1: Temel eğitimde fırsat eşitliği ve eğitime erişimin sağlandığı, öğretim süreçleri ve eğitim ortamlarının etkin kullanıldığı bir ekosistem inşa ederek öğrencileri çağın gerektirdiği evrensel yeterliliklere sahip, millî ve manevi değerleri benimsemiş sağlıklı ve mutlu bireyler olarak yetiştirmek
Hedef 1.1: Temel eğitimde fırsat eşitliğini sağlayarak eğitime erişimi artırmaya yönelik çalışmalar yapılacaktır.
Hedef 1.2: Okul öncesi eğitime erişim imkânları artırılacaktır.
Hedef 1.3: Temel eğitimde bilimsel, sosyal, sportif, kültürel, sanatsal ve toplumsal hizmet gibi alanlarda etkinliklere katılım oranı artırılacak ve sürekli öğrenmeye teşvik etmek amacıyla öğrencilere okuma kültürü kazandırılacaktır.
Hedef 1.4: İlkokul ve ortaokulda öğrenme kayıplarını azaltmaya yönelik çalışmalar yapılacaktır.
Amaç 2: Çağın ihtiyaç duyduğu bilgi, beceri ve yetkinlikleri kazandıran, teknolojiyi üreten, tarih bilinci ve bilim aracılığıyla geleceği kurgulayan, nitelikli insan kaynağı yetiştiren, ekonomiye katkı sunan, değerleriyle bireyi hayata hazır kılan, empati ve nezaket kazandıran bir ortaöğretim yapısı ile öğrenciler yetiştirmek
Hedef 2.1: Öğrencilerin yetkinliklerini ve niteliklerini geliştirmeye yönelik bireysel özellikleri de dikkate alınarak yapılacak çalışmalarla devamsızlık ve sınıf tekrarları azaltılacak ve eğitime katılımı artırılacaktır.
Hedef 2.2: Ortaöğretim sisteminde, öğrencilere değişen dünyanın gerektirdiği başta okuma kültürü olmak üzere bilgi, beceri, yetkinlik ve yeterlilikleri kazandırılacaktır.
Hedef 2.3: İmam hatip okulunda bilgi, beceri ve yeterlilikler odağında, akademik başarı ve değerlere yönelik çalışmalar, proje ve sosyal etkinlikler yaygınlaştırılacaktır.
Hedef 2.4: Sosyal ve ekonomik sektörler ile iş birliği içinde ulusal ve uluslararası mesleki yeterliliğe, ahilik kültürüne, meslek ahlakına ve mesleki değerlere sahip; yenilikçi, girişimci, üretken, ekonomiye değer katan ehil iş gücü yetiştirilecektir.
Amaç 3: Farklılıkları dikkate alan bir özel eğitim ve rehberlik anlayışıyla öğrencilerin, eğitim ve yaşam süreçlerindeki potansiyellerini en üst düzeye çıkaracak ve özel gereksinimli bireylerin toplumla bütünleşmelerini sağlayacak bilgi ve beceriler ile ilgi ve yetenekleri doğrultusunda gelişimlerini destekleyecek fiziki, beşerî ve teknolojik imkânları artırmak
Hedef 3.1: Öğrencilerin bireysel özelliklerine ve öğrenme ihtiyaçlarına uygun fiziksel ve beşerî iyileştirmeler sağlanarak eğitime erişimleri artırılacaktır.
Hedef 3.2: Özel eğitim ihtiyacı olan öğrencilerin kendi ilgi ve yetenekleri doğrultusunda sosyal ve akademik gelişimleri desteklenecektir.
Amaç 4: Türkiye Yüzyılı inşasında millî, manevi ve kültürel değerlerini özümsemiş; çağın gereklerine uygun bilgi, beceri, tutum ve davranışlar ile demokratik anlayışa ve millî şüura sahip şahsiyetli ve üretken öğrenciler yetiştirmek
Hedef 4.1: Çağın gerektirdiği beceriler, güncel gelişmeler, millî-manevi değerler temelinde çocukların Türkçeyi doğru ve güzel kullanımını, yabancı dil öğrenmelerini, bedensel ve zihinsel gelişimlerini destekleyecek bilimsel, sosyal, kültürel ve akademik çalışmalarda ulusal ve uluslararası iş birlikleri geliştirilecektir.
Hedef 4.2: Sürdürülebilir kalkınma hedeflerine uygun bir yaklaşımla çevre ve iklim değişikliği konusunda farkındalığın artırılması sağlanacaktır.

C. AMAÇ, HEDEF, GÖSTERGE VE STRATEJİLERE İLİŞKİN KARTLAR

AMAÇ 1	Temel eğitimde fırsat eşitliği ve eğitime erişimin sağlandığı, öğretim süreçleri ve eğitim ortamlarının etkin kullanıldığı bir ekosistem inşa ederek öğrencileri çağın gerektirdiği evrensel yeterliliklere sahip, millî ve manevî değerleri benimsemiş sağlıklı ve mutlu bireyler olarak yetiştirmek						
HEDEF 1.1	Temel eğitimde fırsat eşitliğini sağlayarak eğitime erişimi artırmaya yönelik çalışmalar yapılacaktır.						
Performans Göstergeleri	Hedefe Etkisi (%)	2023 (Başlangıç Değeri)	2024	2025	2026	2027	2028
PG-1.1.1 Öğrenci sayısı 30'dan fazla olan şube oranı (%) (İlkokul)	50	0	0	0	0	0	0
PG-1.1.2 Öğrenci sayısı 30'dan fazla olan şube oranı (%) (Ortaokul)	50	0	0	0	0	0	0
Sorumlu Birim	Temel Eğitim						
İş Birliği Yapılacak Birim(ler)	İnşaat ve Emlak, Bilgi İşlem, Din Öğretimi, Özel Öğretim, Destek Hizmetleri, Hukuk Hizmetleri						
Stratejiler	S-1.1.1 Toplumun tüm kesimlerinden öğrencilerin eğitim ortamlarına erişim imkânını korumaya yönelik politikalar gerçekleştirilecektir. S-1.1.2 Okullarda öğrencilerin şube ve öğretmen seçimi sistem üzerinden otomatik olarak gerçekleştirilmeye devam edilecektir.						
Riskler	<ul style="list-style-type: none">İlçemizde farklı eğitim ortamlarının yeterli olmamasıMevzuatın özel öğretimle ilgili yeterli uygulama alanı sunamaması						
Maliyet Tahmini	1.850.000 TL						
Tespitler	<ul style="list-style-type: none">Nüfus hareketleri ve doğa kaynaklı afetler sonucunda derslik ihtiyacının oluşması						
İhtiyaçlar	<ul style="list-style-type: none">Okul/kurum standartlarının gelişmeler doğrultusunda yeniden yapılandırılması						

AMAÇ 1	Temel eğitimde fırsat eşitliği ve eğitime erişimin sağlandığı, öğretim süreçleri ve eğitim ortamlarının etkin kullanıldığı bir ekosistem inşa ederek öğrencileri çağın gerektirdiği evrensel yeterliliklere sahip, millî ve manevî değerleri benimsemiş sağlıklı ve mutlu bireyler olarak yetiştirmek						
HEDEF 1.2	Okul öncesi eğitime erişim imkânları artırılacaktır.						
Performans Göstergeleri	Hedefe Etkisi (%)	2023 (Başlangıç Değeri)	2024	2025	2026	2027	2028
PG-1.2.1 İlkokul birinci sınıf öğrencilerinden en az bir yıl okul öncesi eğitim almış öğrenci oranı (%)	60	100	100	100	100	100	100
PG-1.2.2 Ebeveynine aile eğitimi verilen okul öncesi çocuk sayısı	40	184	194	204	214	224	234
Sorumlu Birim	Temel Eğitim						
İş Birliği Yapılacak Birim(ler)	Bilgi İşlem, Strateji Geliştirme, İnşaat ve Emlak, Özel Öğretim, Özel Eğitim ve Rehberlik, Hayat Boyu Öğrenme						
Stratejiler	S-1.2.1 Okul öncesi eğitimde fiziki mekân kapasitesi artırılacaktır. S-1.2.2 Okul öncesi eğitimde ebeveyn bilgilendirme çalışmaları artırılacaktır. S-1.2.3 Okul öncesi eğitimde okul-aile iş birliği; farkındalık geliştirme ve bilgilendirme çalışmaları yapılarak geliştirilecektir.						
Riskler	<ul style="list-style-type: none"> Okul öncesi eğitim veren kurumların tek bir çatı altında toplanması için mevzuat düzenlemesinin gerçekleşmemesi İhtiyaçların karşılanmasına yönelik mali kaynakların yetersiz kalması Okul öncesi eğitimde kurumsal kapasitede istenilen düzeye ulaşılamaması 						
Maliyet Tahmini	1.100.000 TL						
Tespitler	<ul style="list-style-type: none"> Okul öncesi eğitim standartlarının güncel olmaması Okul öncesi eğitimde okullaşma oranının OECD ortalamasının altında olması Okul öncesi eğitim özelinde yardımcı personele ihtiyaç duyulması Ailelerin okul öncesi eğitime ilişkin farkındalık düzeyinin yeterince yüksek olmaması 						
İhtiyaçlar	<ul style="list-style-type: none"> Okul öncesi eğitimin standartlarının güncellenmesi Okul öncesi dönemde erişim imkânlarının artırılması Okul öncesi eğitimin kurumsal kapasitesinin artırılması Aile eğitimlerine devam edilmesi 						

AMAÇ 1	Temel eğitimde fırsat eşitliği ve eğitime erişimin sağlandığı, öğretim süreçleri ve eğitim ortamlarının etkin kullanıldığı bir ekosistem inşa ederek öğrencileri çağın gerektirdiği evrensel yeterliliklere sahip, millî ve manevi değerleri benimsemiş sağlıklı ve mutlu bireyler olarak yetiştirmek						
HEDEF 1.3	Temel eğitimde bilimsel, sosyal, sportif, kültürel, sanatsal ve toplumsal hizmet gibi alanlarda etkinliklere katılım oranı artırılacak ve sürekli öğrenmeye teşvik etmek amacıyla öğrencilere okuma kültürü kazandırılacaktır.						
Performans Göstergeleri	Hedefe Etkisi (%)	2023 (Başlangıç Değeri)	2024	2025	2026	2027	2028
PG-1.3.1.1 Temel eğitimde en az bir sosyal etkinliğe katılan öğrenci oranı (Temel Eğitim) (%) (İlkokul)	10	97	98	99	100	100	100
PG-1.3.1.2 Temel eğitimde en az bir sosyal etkinliğe katılan öğrenci oranı (Temel Eğitim) (%) (Ortaokul)	20	90	92	94	96	98	100
PG-1.3.1.3 Temel eğitimde en az bir sosyal etkinliğe katılan öğrenci oranı (%) (İmam Hatip Ortaokulu)	20	90	92	94	96	98	100
PG-1.3.2.1 Öğrenci başına okunan kitap sayısı (İlkokul)	10	30	32	34	36	38	40
PG-1.3.2.2 Öğrenci başına okunan kitap sayısı (Ortaokul)	20	20	21	22	23	24	25
PG-1.3.2.3 Öğrenci başına okunan kitap sayısı (İmam Hatip Ortaokulu)	20	6	8	10	12	14	16
Sorumlu Birim	Temel Eğitim						
İş Birliği Yapılacak Birim(ler)	İnşaat ve Emlak, Bilgi İşlem, Destek Hizmetleri, Din Öğretimi, Hayat Boyu Öğrenme						
Stratejiler	<p>S-1.3.1 Temel eğitim okulları arasında yarışmalar ve etkinlikler düzenlenecektir.</p> <p>S-1.3.2 Türkiye Yüzyılı perspektifinde, ülkemizin gelecek vizyonu doğrultusunda yeni eserlerin bilim, kültür, sanayi ve teknoloji alanındaki gelişmelerin tanıtımı yapılacak; müze ve ören yerleri, tarihi eserler ve camiler, kaleler, şehitlikler, kütüphaneler, bilim merkezleri, üniversiteler vb. şehirlerimizin tarihi ve kültürel mekânlarının ziyaret edilmesi sağlanacaktır.</p> <p>S-1.3.3 Öğrencilerin insan, şehir, kültür ve medeniyet arasındaki ilişkiyi kavrayarak kendi yaşadığı şehri yakından tanıması, imkân ve özelliklerini öğrenerek mekân ve zaman ilişkisi bağlamında keşfetmesi, şehrinin soyut ve somut kültürel mirasını, değerlerini bilmesi ve koruması için okul içi ve okul dışı etkinlikler yapılacaktır.</p> <p>S-1.3.4 Öğrencilerin bilimsel, kültürel, sanatsal, sportif ve toplumsal hizmet etkinliklerine katılımını artırmak amacıyla çok yönlü destekleme ve izleme-değerlendirme mekanizmaları geliştirilerek, çocukların sağlıklı yaşam becerileri ve alışkanlıklar edinmeleri için sağlıklı beslenme ve fiziksel aktivitelerine yönelik çalışmalar yürütülecektir.</p> <p>S-1.3.5 Okul bahçeleri geleneksel çocuk oyunlarına yönelik düzenlenecek ve e-Okul Sistemi'nde bulunan sosyal etkinlik modülünde geleneksel çocuk oyunlarının izleme ve değerlendirme çalışması gerçekleştirilecektir.</p> <p>S-1.3.6 Okuma üzerine yapılacak projeler ve etkinlikler ile kütüphane kullanımının artması sağlanacaktır.</p>						
Riskler	<ul style="list-style-type: none"> Okul dışı sosyal etkinliklere öğrenci katılımında güvenlik riskinin var olması Mali ihtiyaçların teminindeki kaynak yetersizliği Dezavantajlı bölgelerde sosyal etkinliklerin uygulanmasına yönelik zorluklar 						
Maliyet Tahmini	1.800.000 TL						
Tespitler	<ul style="list-style-type: none"> Öğrencilerin öğrenme etkinliklerini destekleyecek, yenilikçi ve yaratıcı düşünme becerilerini geliştirecek fırsatların yetersiz olması *Okuma konusunda bilinçsiz velilerin olması Ailelerin akademik kaygı sebebiyle öğrencileri sosyal ve kültürel etkinliklere daha az göndermeleri Okulların, çevrelerinde bulunan ve öğrencilerin gelişimlerine katkı sunabilecek kurum ve kuruluşlarla yeterince etkileşim içinde olmaması Bağımlılık oluşturan (obezite, dijital bağımlılık vd.) unsurların erken yaşlarda ortaya çıkması 						
İhtiyaçlar	<ul style="list-style-type: none"> İlgili kurum ve kuruluşlarla iş birliğinin artırılması Öğrencilerin sosyal, sportif, kültürel açıdan fırsat eşitliği temeline desteklenme ihtiyacı *Velilerin de okumaya teşvik edilmesi ihtiyacı Öğrencileri sosyal, sportif, kültürel faaliyetlere yönlendirecek teşvik mekanizmalarının güçlendirilmesi Okul bahçelerinde ve diğer eğitim ortamlarında geleneksel oyun alanı ihtiyacı 						

AMAÇ 1	Temel eğitimde fırsat eşitliği ve eğitime erişimin sağlandığı, öğretim süreçleri ve eğitim ortamlarının etkin kullanıldığı bir ekosistem inşa ederek öğrencileri çağın gerektirdiği evrensel yeterliliklere sahip, millî ve manevî değerleri benimsemiş sağlıklı ve mutlu bireyler olarak yetiştirmek						
HEDEF 1.4	İlkokul ve ortaokulda öğrenme kayıplarını azaltmaya yönelik çalışmalar yapılacaktır.						
Performans Göstergeleri	Hedefe Etkisi (%)	2023 (Başlangıç Değeri)	2024	2025	2026	2027	2028
PG-1.4.1 Destekleme ve Yetiştirme Kurslarından yararlanan öğrenci oranı (%)	20	32,2	33,2	34,2	35,2	36,2	37,2
PG-1.4.4 İlkokullarda 20 gün ve üzeri özürsüz devamsızlık yapan öğrenci oranı (%)	40	10	9,8	9,6	9,4	9,2	9
PG-1.4.5 Ortaokullarda 20 gün ve üzeri özürsüz devamsızlık yapan öğrenci oranı (%)	40	0,13	0,12	0,11	0,10	0,9	0,8
Sorumlu Birim	Temel Eğitim						
İş Birliği Yapılacak Birim(ler)	Ortaöğretim, Bilgi İşlem, Din Öğretimi, Özel Öğretim						
Stratejiler	S-1.4.1 Destekleme ve Yetiştirme Kursları'na yönelik ihtiyaç analizleri doğrultusunda nitelik artırma çalışmaları yapılacaktır. S-1.4.2 Evde ya da hastanede eğitim alan öğrencilerin durumlarının, e-Okul Yönetim Bilgi Sistemi'ne eksiksiz bir şekilde işlenmesi ve eğitim hizmetlerine yönelik gerekli planlamanın yapılması sağlanacaktır. S-1.4.3 Öğrencilerin devamsızlık nedenleri analiz edilerek ailelere yönelik bilgilendirme çalışmaları yapılacaktır.						
Riskler	<ul style="list-style-type: none"> Aileleri gelişim temelli değerlendirme anlayışından uzaklaştıran kademeler arası geçişlerde uygulanan sınav yöntemlerinin devam ettirilmesi Öğrencilerin okula devamının sağlanması hususunda okul-aile iş birliğinin yetersiz kalması 						
Maliyet Tahmini	1.250.000 TL						
Tespitler	<ul style="list-style-type: none"> Destekleme ve Yetiştirme Kursları'nda devamsızlık oranının ve kapanan kurs sayısının fazla olması 						
İhtiyaçlar	<ul style="list-style-type: none"> Devamsızlığın önlenmesi ve öğrenme kayıplarının giderilmesi için rehberlik sisteminin geliştirilmesi Öğrenciler üzerinde sınav baskısı oluşturmayacak bir geçiş sistemi 						

AMAÇ 2	Çağın ihtiyaç duyduğu bilgi, beceri ve yetkinlikleri kazandıran, teknolojiyi üreten, tarih bilinci ve bilim aracılığıyla geleceği kurgulayan, nitelikli insan kaynağı yetiştiren, ekonomiye katkı sunan, değerleriyle bireyi hayata hazır kılan, empati ve nezaket kazandıran bir ortaöğretim yapısı ile öğrenciler yetiştirmek						
HEDEF 2.1	Öğrencilerin yetkinliklerini ve niteliklerini geliştirmeye yönelik bireysel özellikleri de dikkate alınarak yapılacak çalışmalarla devamsızlık ve sınıf tekrarları azaltılacak ve eğitime katılımları artırılacaktır.						
Performans Göstergeleri	Hedefe Etkisi (%)	2023 (Başlangıç Değeri)	2024	2025	2026	2027	2028
PG-2.1.1.1 Ortaöğretimde 20 gün ve üzeri devamsız öğrenci oranı (%) (Özürü ve Özürsüz) (OGM)	30	13,18	12,18	11,18	10,18	9,18	8,18
PG-2.1.1.2 Ortaöğretimde 20 gün ve üzeri devamsız öğrenci oranı (%) (Özürü ve Özürsüz) (DÖGM)	30	2,14	2,12	2,10	2,8	2,6	2,4
PG-2.1.2.1 Ortaöğretimde en az bir sosyal etkinliğe katılan öğrenci oranı (OGM)	20	100	100	100	100	100	100
PG-2.1.2.2 Ortaöğretimde en az bir sosyal etkinliğe katılan öğrenci oranı (DÖGM)	20	50	55	60	65	70	75
Sorumlu Birim	Ortaöğretim						
İş Birliği Yapılacak Birim(ler)	Bilgi İşlem, Din Öğretimi, Mesleki ve Teknik Eğitim, Özel Eğitim ve Rehberlik, Özel Öğretim, Hukuk Hizmetleri						
Stratejiler	S-2.1.1 Öğrencilerin ortaöğretime katılımlarının artırılmasına, devamsızlık ve sınıf tekrarlarının azaltılmasına ve örgün eğitim içinde kalmalarına yönelik çalışmalar yapılacaktır. S-2.1.2 Ortaöğretimde öğrencilerin akademik, bilimsel, sosyal, kültürel, sanatsal, sportif faaliyetler ile sosyal sorumluluk programı kapsamındaki çalışmalara katılımları sağlanacaktır.						
Riskler	<ul style="list-style-type: none"> Sosyoekonomik nedenlerle yurt içi nüfus hareketlerinde yaşanan düzensizlik Bölgeler arası gelişmişlik düzeyinde farklılıkların devam etmesi Ortaöğretim çağındaki öğrencilerin örgün eğitimden yaygın eğitim kurumlarına geçiş talebi Uluslararası konjonktürel gelişmelerin ve ekonomik göstergelerin eğitim üzerindeki baskısı Mevzuatın özel öğretimle ilgili yeterli uygulama alanı sunmaması 						
Maliyet Tahmini	1.610.000 TL						
Tespitler	<ul style="list-style-type: none"> Eğitim ortamlarının öğrencilerin sosyal, sportif ve kültürel ihtiyaçlarını karşılamakta yetersiz olması Bazı öğrencilerin maddi imkânsızlıklar sebebiyle ortaöğretime devam edememesi Eğitim maliyetlerinde öngörülemeyen artışın yaşanması Doğal kaynaklı afetlerin, salgın hastalık vb. durumların eğitim süreçlerinin sürdürülebilirliğine engel oluşturması 						
İhtiyaçlar	<ul style="list-style-type: none"> Öğrencilerin devamsızlıklarının önlenmesi, ilgi ve yeteneklerine uygun olarak yönlendirilmesi ve ortaöğretime katılımlarının artırılması için rehberlik sisteminin güçlendirilmesi Okul aidiyetinin geliştirilmesi amacıyla öğrencilere yönelik sosyal etkinliklerin artırılması Eğitim ortamlarının öğrenci ihtiyaçlarına cevap verecek şekilde geliştirilmesi ve buna yönelik finansmanın sağlanması Ortaöğretimde akademik başarısızlık, devamsızlık, sınıf tekrarı ve okul terkine sebep olan faktörlerin tespit edilmesi 						

AMAÇ 2	Çağın ihtiyaç duyduğu bilgi, beceri ve yetkinlikleri kazandıran, teknolojiyi üreten, tarih bilinci ve bilim aracılığıyla geleceği kurgulayan, nitelikli insan kaynağı yetiştiren, ekonomiye katkı sunan, değerleriyle bireyi hayata hazır kılan, empati ve nezaket kazandıran bir ortaöğretim yapısı ile öğrenciler yetiştirmek						
HEDEF 2.2	Ortaöğretim sisteminde, öğrencilere değişen dünyanın gerektirdiği başta okuma kültürü olmak üzere bilgi, beceri, yetkinlik ve yeterlilikleri kazandırılacaktır.						
Performans Göstergeleri	Hedefe Etkisi (%)	2023 (Başlangıç Değeri)	2024	2025	2026	2027	2028
PG-2.2.1 Genel ortaöğretimde yükseköğretim kurumlarıyla iş birliği hâlinde yapılan bilimsel çalışma sayısı	30	2	2	2	2	2	2
PG-2.2.2 Genel ortaöğretim son sınıf düzeyinde yükseköğretime yerleşen öğrenci oranı (%)	30	65,38	66,38	67,38	68,38	69,38	70,38
PG-2.2.3 Genel ortaöğretimde tescil edilen patent, faydalı model, marka ve tasarım sayısı	30	0	0	1	1	1	1
PG-2.2.4 Genel ortaöğretimde öğrenci başına okunan kitap sayısı	10	5	5	5	6	6	7
Sorumlu Birim	Ortaöğretim						
İş Birliği Yapılacak Birim(ler)	Bilgi İşlem, Din Öğretimi, Mesleki ve Teknik Eğitim, Özel Öğretim						
Stratejiler	<p>S-2.2.1 Türkiye Yüzyılı vizyonu kapsamında dünyada bilim, kültür ve sanatta söz sahibi olabilmek için genel ortaöğretimde niteliğin geliştirilmesine yönelik çalışmalar yapılacaktır.</p> <p>S-2.2.2 Genel ortaöğretimde eğitim ve öğretim süreçlerinin geliştirilmesi amacıyla okullar arası nitelik ve başarı farklılıklarının izlenmesi ve iyileştirilmesine yönelik çalışmaların yapılması sağlanacaktır.</p> <p>S-2.2.3 Eğitim süreçleri; öğrencilerin millî, manevi ve evrensel değerleri tutum ve davranışa dönüştürebilecekleri bir anlayışla güçlendirilecek, okuma kültürünü desteklemeye yönelik çalışmalar yürütülecektir.</p> <p>S-2.2.4 İlçe kütüphanesinin öğrenciler ve veliler tarafından kullanımının artması için projeler hazırlanacaktır.</p>						
Riskler	<ul style="list-style-type: none"> • Öğrenci velilerinin yükseköğretime çok fazla değer atfetmesi • Konjonktürel ve sosyoekonomik alandaki gelişmelerin eğitimde yeni uygulamaların hayata geçirilmesi ve geliştirme çalışmaları üzerinde baskı oluşturması • Bölgesel ve okullar arası farklılıkların devam etmesi • Kurumsal kapasitede geliştirmeye açık alanların olması ve değişime karşı farklı kesimlerden direnç gösterilmesi <p>*İlçe Kütüphane Memurunun atanmaması</p>						
Maliyet Tahmini	1.700.000 TL						
Tespitler	<ul style="list-style-type: none"> • Genel ortaöğretimde, öğrencilerin çok yönlü gelişimini destekleyecek uygulamaların istenen düzeyde olmaması • Genel ortaöğretim kurumları arası imkân ve başarı farklılıklarının olması • Projelerin yürütülebilmesi için finans kaynağının yeterli olmaması ve proje yürütücülerinin yeterince desteklenememesi <p>*İlçede öğrenci velilerinin de okuma kültürünün bulunmaması</p>						
İhtiyaçlar	<ul style="list-style-type: none"> • Eğitimin paydaşları ile iş birliklerinin artırılması • Genel ortaöğretimde, ulusal ve uluslararası projeler ile patent, faydalı model, marka ve tasarım sayısının artırılması amacıyla fen ve sosyal bilimler liseleri öğretmen seçiminde standartların geliştirilmesi • Genel ortaöğretimde mevcut uygulamaların öğrencilerin çok yönlü gelişimini destekleyecek projelerle ilgilenmesinin ve yeni projeler üretmesine imkân verecek şekilde düzenlenmesi • Öğretim programları ile öğrencilerin fiziksel, sosyal, duyuşsal yanlarının bütüncül bir şekilde geliştirilmesi • Proje okulu anlayışı yerine "Proje Üreten Okul" anlayışının yerleştirilmesi <p>*Okuyan esiller mantığı ile her neslin okumasının sağlanması</p>						

AMAÇ 2	Çağın ihtiyaç duyduğu bilgi, beceri ve yetkinlikleri kazandıran, teknolojiyi üreten, tarih bilinci ve bilim aracılığıyla geleceği kurgulayan, nitelikli insan kaynağı yetiştiren, ekonomiye katkı sunan, değerleriyle bireyi hayata hazır kılan, empati ve nezaket kazandıran bir ortaöğretim yapısı ile öğrenciler yetiştirmek						
HEDEF 2.3	İmam hatip okulunda bilgi, beceri ve yeterlilikler odağında, akademik başarı ve değerlere yönelik çalışmalar, proje ve sosyal etkinlikler yaygınlaştırılacaktır.						
Performans Göstergeleri	Hedefe Etkisi (%)	2023 (Başlangıç Değeri)	2024	2025	2026	2027	2028
PG-2.3.1 İmam hatip okullarında yükseköğretim kurumlarıyla iş birliği hâlinde yapılan bilimsel çalışma sayısı	20	1	1	1	2	2	2
PG 2.3.2 İmam hatip okullarında ilahiyat fakülteleri ile iş birliği hâlinde yapılan bilimsel çalışma sayısı	20	0	0	1	1	1	1
PG-2.3.3 Din öğretiminde tescil edilen patent, faydalı model, marka ve tasarım sayısı	20	0	0	0	1	1	1
PG-2.3.4 İmam hatip okullarında yürütülen ulusal ve uluslararası proje sayısı	20	1	1	1	2	2	3
PG-2.3.5 Din öğretiminde öğrenci başına okunan kitap sayısı	20	6	6	6	7	7	8
Sorumlu Birim	Din Öğretimi						
İş Birliği Yapılacak Birim(ler)	Bilgi İşlem, Ortaöğretim, Mesleki ve Teknik Eğitim, Yükseköğretim ve Yurtdışı Eğitim						
Stratejiler	S-2.3.1 İmam hatip okullarının eğitim öğretim süreçleri iyileştirilecek, öğrencilerin akademik gelişimleri desteklenecek, rehberlik ve mesleki planlama çalışmalarının etkinliği artırılabilecektir. S-2.3.2 İmam hatip okullarında inanç ve değerler alanında yürütülen çalışmalar yükseköğretim kurumları ile iş birliğinde geliştirilecektir. S-2.3.3 İmam hatip okullarında yürütülen proje ve sosyal etkinliklerin sayısı ve çeşitliliği artırılabilecektir.						
Riskler	<ul style="list-style-type: none"> Akademik ve bilimsel etkinliklere katılım için finans kaynaklarının yeterli olmaması Yükseköğretim kurumlarının düzenlediği etkinliklerin ortaokul ve lise öğrenci seviyelerine uyumunun zorluğu Proje hazırlama konusunda istenilen düzeyde imkân ve fırsatın olmayışı Din öğretiminde tescil edilen patent, faydalı model, marka ve tasarım sayısı ile ulusal ve uluslararası projelerin niteliğinin artırılması için alternatif finans kaynaklarının bulunamaması 						
Maliyet Tahmini	2.000.000 TL						
Tespitler	<ul style="list-style-type: none"> İmam hatip okullarının haftalık ders dağılımının, öğrencilerin çok yönlü gelişimini destekleyecek projelerle ilgilenmesine istenen düzeyde imkân vermemesi Yükseköğretim Kurumları Sınavı'ndaki başarının daha fazla artırılmak istenmesi İmam hatip okulları arası imkân ve başarı farklılıklarının olması Projelerin yürütülebilmesi için finans kaynağının yeterli olmaması ve proje yürütücülerinin yeterince desteklenememesi Yükseköğretim kurumları ile imam hatip okulları arasındaki iş birliğinin istenen düzeyde olmaması 						
İhtiyaçlar	<ul style="list-style-type: none"> Eğitimin niteliğinin geliştirilmesine yönelik Diyanet İşleri Başkanlığı, yerel yönetimler, üniversiteler vd. paydaşlarla iş birliklerinin artırılması İmam hatip okullarında eğitim alan öğrencilerin mesleki planlamalarını ilgi, istek ve kabiliyetleri doğrultusunda yapabilmeleri için mesleki ve akademik rehberlik çalışmalarının gerçekleştirilmesi İmam hatip okullarında yürütülen ulusal ve uluslararası projeler için görünürlük çalışmalarının artırılması 						

AMAÇ 2	Çağın ihtiyaç duyduğu bilgi, beceri ve yetkinlikleri kazandıran, teknolojiyi üreten, tarih bilinci ve bilim aracılığıyla geleceği kurgulayan, nitelikli insan kaynağı yetiştiren, ekonomiye katkı sunan, değerleriyle bireyi hayata hazır kılan, empati ve nezaket kazandıran bir ortaöğretim yapısı ile öğrenciler yetiştirmek						
HEDEF 2.4	Sosyal ve ekonomik sektörler ile iş birliği içinde ulusal ve uluslararası mesleki yeterliliğe, ahilik kültürüne, meslek ahlakına ve mesleki değerlere sahip; yenilikçi, girişimci, üretken, ekonomiye değer katan ehil iş gücü yetiştirilecektir.						
Performans Göstergeleri	Hedefe Etkisi (%)	2023 (Başlangıç Değeri)	2024	2025	2026	2027	2028
PG-2.4.1 Mesleki ve teknik eğitim okullarında yükseköğretim kurumlarıyla iş birliği hâlinde yapılan bilimsel çalışma sayısı	15	0	0	1	1	2	2
PG-2.4.2 Kurum/kuruluşlarla iş birliği kapsamında girişimci eğitimi desteği alan öğrenci/mezun sayısı	15	0	0	1	1	2	2
PG-2.4.3 İş başı eğitimine katılan atölye ve laboratuvar öğretmeni sayısı	15	0	0	0	1	1	1
PG-2.4.4 Mesleki eğitimde öğrenci başına okunan kitap sayısı	15	2	2	3	3	3	4
PG-2.4.5. Sektörle yapılan işbirliği protokolü sayısı	20	0	0	1	1	1	1
PG 2.4.6 Mesleki ve teknik eğitimde tescil edilen patent, faydalı model, marka ve tasarım sayısı	20	0	1	1	1	2	2
Sorumlu Birim	Meslekî ve Teknik Eğitim						
İş Birliği Yapılacak Birim(ler)	Bilgi İşlem, Ortaöğretim, Özel Öğretim, Öğretmen Yetiştirme ve Geliştirme, Hayat Boyu Öğrenme, Özel Eğitim ve Rehberlik						
Stratejiler	<p>S-2.4.1 Mesleki ve teknik ortaöğretim okulları arası imkân ve başarı farkının azaltılmasına yönelik çalışmalar yapılacak, rehberlik ve mesleki planlama çalışmalarının etkinliği artırılacaktır.</p> <p>S-2.4.2 Meslekî ve teknik eğitim almak isteyen her bireyin erişebileceği ve belge alabileceği eğitim imkânları geliştirilecektir.</p> <p>S-2.4.3 Öncelikle 8. sınıf öğrencileri olmak üzere meslek seçimlerinde teşvik edici olacak beceri ölçme bataryası uygulanması ve çıkan netice çerçevesinde ailelere gerekli rehberlik hizmetinin sağlanması çalışmaları yürütülecektir.</p> <p>S-2.4.4 Öğrencilerin mesleki alanda bilgilendirme çalışması olarak sürdürülen Meslek Buluşmaları çalışması verimli bulunduğundan devam ettirilecektir.</p>						
Riskler	<ul style="list-style-type: none"> Eğitimin süreç odaklı değil sonuç odaklı görülmesi Akademik ve bilimsel etkinliklere katılım için finansman kaynaklarının yeterli olmaması Mesleki ve teknik eğitimde eğitim hizmeti verilen her alanda iş birliği çalışmaları için gerekli desteğin sağlanamaması 						
Maliyet Tahmini	2.000.000 TL						
Tespitler	<ul style="list-style-type: none"> Mesleki ve teknik ortaöğretim kurumları arası imkân ve başarı farklılıklarının olması Projelerin yürütülebilmesi için proje yürütücülerinin yeterince desteklenememesi Protokoller kapsamında öğretmenlerin mesleki gelişimi için düzenlenen işbaşı eğitimlerinin her alanda gerçekleşmemesi Mesleki eğitimde kalite sistemi kapsamında gerçekleştirilen öz değerlendirme sürecine okulların istedik düzeyde destek vermemesi 						
İhtiyaçlar	<ul style="list-style-type: none"> Eğitim süreçlerinin niteliğinin artırılması için alternatif finansman kaynaklarının kullanılması Mesleki eğitimin paydaşları ile iş birliklerinin artırılması Mesleki ve teknik eğitim alan öğrencilerin mesleki planlamalarını ilgi, istek ve kabiliyetleri doğrultusunda yapabilmeleri için mesleki ve akademik rehberlik çalışmalarına ihtiyaç duyulması Mesleki eğitimde kalite sisteminin yaygınlaştırılması Mesleki eğitimde yapılan iş birlikleri ile atölye ve laboratuvar öğretmenlerinin sektörde işbaşı eğitimi almalarının sağlanması 						

AMAÇ 3	Farklılıkları dikkate alan bir özel eğitim ve rehberlik anlayışıyla öğrencilerin, eğitim ve yaşam süreçlerindeki potansiyellerini en üst düzeye çıkaracak ve özel gereksinimli bireylerin toplumla bütünleşmelerini sağlayacak bilgi ve beceriler ile ilgi ve yetenekleri doğrultusunda gelişimlerini destekleyecek fiziki, beşerî ve teknolojik imkânları artırmak						
HEDEF 3.1	Öğrencilerin bireysel özelliklerine ve öğrenme ihtiyaçlarına uygun fiziksel ve beşerî iyileştirmeler sağlanarak eğitime erişimleri artırılacaktır.						
Performans Göstergeleri	Hedefe Etkisi (%)	2023 (Başlangıç Değeri)	2024	2025	2026	2027	2028
PG-3.1.1 Kaynaştırma/bütünleştirme uygulamaları yoluyla eğitim alan öğrencilerin örgün eğitimdeki toplam özel eğitim ihtiyacı olan öğrencilere oranı (%) (K)	50	25	25	26	26	27	28
PG 3.1.2 Özel eğitim alanında eğitim verilen personel sayısı	20	3	4	5	6	7	8
PG 3.1.3 Özel eğitim alanında eğitim verilen veli sayısı	30	78	78	80	82	84	86
Sorumlu Birim	Özel Eğitim ve Rehberlik						
İş Birliği Yapılacak Birim(ler)	Bilgi İşlem, Temel Eğitim, Ortaöğretim, Din Öğretimi, Özel Öğretim, Mesleki ve Teknik Eğitim, İnşaat ve Emlak						
Stratejiler	S-3.1.1 Kaynaştırma/bütünleştirme yoluyla eğitimlerini sürdüren öğrencilere yönelik bilgi, beceri, tutum ve farkındalık kazandırmak için ilgili tüm paydaşlara (öğretmenler, okul yöneticileri, il/ilçe MEM şef ve şube müdürleri ve aileler) çevrim içi veya yüz yüze eğitimler verilecektir. S-3.1.2 Öğretmenlere, en son özel eğitim stratejileri, teknikleri ve en iyi uygulamalar hakkında hizmet içi eğitim, velilere ise Rehberlik ve Araştırma Merkezleri'nde özel eğitim alanında seminerler yüz yüze ve çevrim içi olarak sunulacaktır. S-3.1.3 Kaynaştırma/bütünleştirme uygulamalarının yürütüldüğü okullarda özel eğitim hizmetlerinin koordinasyonunun sağlanmasına yönelik çalışmalar yürütülecektir.						
Riskler	<ul style="list-style-type: none"> Sunulacak eğitimler için paydaşların talebinin istenen düzeyde olmaması İlgili paydaşlara sunulacak eğitimler için uzman personel sayısının ihtiyacı karşılamaması 						
Maliyet Tahmini	2.000.000 TL						
Tespitler	<ul style="list-style-type: none"> Kaynaştırma/bütünleştirme uygulamaları yoluyla eğitim hakkında ilgili paydaşların yeterli düzeyde bilgi sahibi olmaması Özel eğitim ihtiyacı olan öğrencilerin özellikleri ve eğitim süreçleri hakkında ilgili paydaşların yeterli düzeyde bilgi sahibi olmaması 						
İhtiyaçlar	<ul style="list-style-type: none"> İlgili paydaşların kaynaştırma/bütünleştirme uygulamaları yoluyla eğitim hakkında bilgi ve farkındalık düzeylerinin artırılması Öğretmenler, okul yöneticileri ve diğer personel ile ailelerin özel eğitim ihtiyacı olan öğrencilere yönelik bilgi, beceri, tutum ve farkındalıklarının geliştirilmesi 						

AMAÇ 3	Farklılıkları dikkate alan bir özel eğitim ve rehberlik anlayışıyla öğrencilerin, eğitim ve yaşam süreçlerindeki potansiyellerini en üst düzeye çıkaracak ve özel gereksinimli bireylerin topluma bütünleşmelerini sağlayacak bilgi ve beceriler ile ilgi ve yetenekleri doğrultusunda gelişimlerini destekleyecek fiziki, beşerî ve teknolojik imkânları artırmak						
HEDEF 3.2	Özel eğitim ihtiyacı olan öğrencilerin kendi ilgi ve yetenekleri doğrultusunda sosyal ve akademik gelişimleri desteklenecektir.						
Performans Göstergeleri	Hedefe Etkisi (%)	2023 (Başlangıç Değeri)	2024	2025	2026	2027	2028
PG-3.2.1 Bilim ve Sanat Merkezi sayısı	50	0	0	0	1	1	1
PG-3.2.2 Sosyal etkinliklerde en az bir faaliyete katılan özel eğitim öğrenci sayısı	50	20	22	24	26	28	30
Sorumlu Birim	Özel Eğitim ve Rehberlik						
İş Birliği Yapılacak Birim(ler)	Bilgi İşlem, Temel Eğitim, Ortaöğretim, Din Öğretimi, Özel Öğretim, Mesleki ve Teknik Eğitim, Hukuk Hizmetleri						
Stratejiler	S-3.2.1 Özel yetenekli öğrencilere yönelik öğrenme ortamlarının iyileştirilmesi sağlanacaktır. S-3.2.2 Özel yetenekli öğrencilerin fikri ve sınai mülkiyet farkındalığının artırılması sağlanacaktır. S-3.2.3 Özel eğitim ihtiyacı olan öğrencilerle olağan gelişim gösteren öğrencilerin birlikte yer alacakları sosyal, kültürel, sanatsal ve sportif faaliyetlerin standart olarak düzenlenmesine yönelik çalışmalar yapılacaktır.						
Riskler	<ul style="list-style-type: none"> • Öğrenme ortamlarının geliştirilmesinde ve materyallerin üretilmesinde mali kaynakların yetersizliği nedeniyle çalışmaların yürütülememesi • Fikri ve sınai mülkiyet haklarına yönelik yapılacak çalışmalarda sürecin uzun olması nedeniyle motivasyonun korunamaması • Özel eğitim ihtiyacı olan bireylerin Özel Eğitim ve Rehabilitasyon Merkezleri'nde verilen eğitimlerden etkin ve verimli bir şekilde yararlanamaması 						
Maliyet Tahmini	1.700.000 TL						
Tespitler	<ul style="list-style-type: none"> • Özel eğitim alanına yönelik öğrenme ortamları, ders yapıları ve materyallerinin geliştirme çalışmalarının yeterli düzeyde olmaması • Sosyal, kültürel, sanatsal ve sportif faaliyetlere özel eğitim ihtiyacı olan öğrencilerin yeterli düzeyde katılmaması • Özel Eğitim ve Rehabilitasyon Merkezleri'nden hizmet alanların devam takibi ile eğitim hizmeti kalitesine ilişkin denetimlerin etkili bir şekilde yürütülememesi 						
İhtiyaçlar	<ul style="list-style-type: none"> • Özel eğitim alanına yönelik öğrenme ortamları, ders yapıları ve materyallerinin geliştirilmesinde çalışmaların artırılması • Sosyal, kültürel, sanatsal ve sportif faaliyetlere özel eğitim ihtiyacı olan öğrencilerin katılımlarının artırılması • Özel eğitim ve rehabilitasyon merkezlerinde devam durumu ve eğitim hizmeti kalitesinin izlenmesine ve iyileştirilmesine yönelik mevzuat düzenlemesi yapılması 						

AMAÇ 4	Türkiye Yüzyılı inşasında millî, manevi ve kültürel değerlerini özümsemiş; çağın gereklerine uygun bilgi, beceri, tutum ve davranışlar ile demokratik anlayışa ve millî şuuruna sahip şahsiyetli ve üretken öğrenciler yetiştirmek						
HEDEF 4.1	Çağın gerektirdiği beceriler, güncel gelişmeler, millî-manevi değerler temelinde çocukların Türkçe'yi doğru ve güzel kullanımını, yabancı dil öğrenmelerini, bedensel ve zihinsel gelişimlerini destekleyecek bilimsel, sosyal, kültürel ve akademik çalışmalarda ulusal ve uluslararası iş birlikleri geliştirilecektir.						
Performans Göstergeleri	Hedefe Etkisi (%)	2023 (Başlangıç Değeri)	2024	2025	2026	2027	2028
PG-4.1.1.1 Okul-kurumlar tarafından hazırlanarak yürütülen proje sayısı (Yerel, Bölgesel)	5	3	4	4	5	5	6
PG-4.1.1.2 Okul-kurumlar tarafından hazırlanarak yürütülen proje sayısı (Ulusal)	10	0	0	1	1	2	2
PG-4.1.1.3 Okul-kurumlar tarafından hazırlanarak yürütülen proje sayısı (Uluslararası)	20	0	0	0	1	1	1
PG-4.1.2 TÜBİTAK tarafından düzenlenen projelere başvuru sayısı (4004, 4005, 4006, 4007, 4008, 2204-A/B/CD, 2237-A/B, Bilim Söyleşileri vb.)	20	6	6	7	7	8	8
PG-4.1.3 TÜBİTAK tarafından düzenlenen projelerde kabul sayısı (4004, 4005, 4006, 4007, 4008, 2204-A/B/CD, 2237-A/B, Bilim Söyleşileri vb.)	20	5	5	5	6	6	7
PG-4.1.4 Ulusal veya uluslararası düzeyde ödül süreci içeren etkinliklerde kazanılan derece veya ödül sayısı (Sanatsal, Kültürel, Sportif, Bilimsel, Akademik)	25	1	2	2	3	3	3
Sorumlu Birim	Strateji Geliştirme						
İş Birliği Yapılacak Birim(ler)	Bilgi İşlem, Temel Eğitim, Ortaöğretim, Din Öğretimi, Mesleki ve Teknik Eğitim, Özel Öğretim, Özel Eğitim ve Rehberlik						
Stratejiler	S-4.1.1 Ar-Ge faaliyetleri konusunda resmi ve sosyal medya paylaşım ortamlarında tanıtımlar yapılacaktır. S-4.1.2 Öğretmen ve öğrencilerin ihtiyaçlarına yönelik eğitim ve bilgilendirme faaliyetleri düzenlenecektir. S-4.1.3 Her türden ve her kademedeki okul ve kuruma yönelik proje çalışmaları yürütülecektir. S-4.1.4 Öğrencilerimize yabancı dil becerileri kazandırmada Avrupa Birliği standartları takip edilerek bireyin, toplumun ve toplumsal ekonominin gelişimine odaklanan çok dilli yabancı dil öğrenme süreçleri takip edilecektir.						
Riskler	<ul style="list-style-type: none"> •AB Fonlarında yapılması muhtemel kısıtlamalar •TÜBİTAK Fonlarında yapılması muhtemel kısıtlamalar •Bütçe kaleminin olmaması •Öğretmenlerin isteksizlikleri 						
Maliyet Tahmini	2.500.000 TL						
Tespitler	<ul style="list-style-type: none"> •Ar-Ge faaliyetleri için herhangi bir bütçe kaleminin bulunmaması •Kurumlar arası iş birliği çalışmalarında mevzuat uyumsuzluğu •Ulusal Ajans ve TÜBİTAK gibi fon sağlayıcı kurumların kaynaklarının öncelikli bölgelere aktarılması 						
İhtiyaçlar	<ul style="list-style-type: none"> •Ar-Ge çalışmalarına bütçe ayrılmaması •Müdürlüğümüzün Ar-Ge faaliyetlerinin okul ve kurum düzeyinde içselleştirilmesi 						

AMAÇ 4	Türkiye Yüzyılı inşasında millî, manevi ve kültürel değerlerini özümsemiş; çağın gereklerine uygun bilgi, beceri, tutum ve davranışlar ile demokratik anlayışa ve millî şuura sahip şahsiyetli ve üretken öğrenciler yetiştirmek						
HEDEF 4.2	Sürdürülebilir kalkınma hedeflerine uygun bir yaklaşımla çevre ve iklim değişikliği konusunda farkındalığın artırılması sağlanacaktır.						
Performans Göstergeleri	Hedefe Etkisi (%)	2023 (Başlangıç Değeri)	2024	2025	2026	2027	2028
PG-4.2.1 Atık yönetimi sistemi kurulan okul sayısı (K) (resmi, özel okullar, kurslar)	70	10	10	11	11	11	11
PG-4.2.2 Okulum Temiz Belgelendirme Sistemi kurulan okul/ kurum sayısı (K) (Resmi okullar)	30	11	11	11	11	11	11
Sorumlu Birim	İşyeri Sağlık ve Güvenlik						
İş Birliği Yapılacak Birim(ler)	Bilgi İşlem, Din Öğretimi, Hayat Boyu Öğrenme, İnşaat ve Emlak, Mesleki ve Teknik Eğitim, Ortaöğretim, Özel Eğitim ve Rehberlik, Temel Eğitim						
Stratejiler	S-5.5.1 Sıfır atık ve geri dönüşüm uygulamalarının yaygınlaştırılması amacıyla okul/kurumlarda "Sıfır Atık Projesi" kapsamında atıklar (ambalaj atığı, özel atık, tıbbi atık, tehlikeli atıklar) kaynağından ayrı ayrı toplanarak geri dönüşüm ve geri kazanım süreci içerisinde değerlendirilecektir. S-5.5.2 Merkez ve taşra teşkilatı personeli ile tüm öğrencilere çevre bilincinin kazandırılması kapsamında "Su Verimliliği Seferberliği" konusunda faaliyetler yürütülecektir. S-5.5.3 Okulum Temiz Belgelendirme süreci tarafsız, bağımsız ve tutarlı bir şekilde yürütülecektir.						
Riskler	<ul style="list-style-type: none"> Faaliyetlerde sürekliliğin sağlanamaması Çevre bilinci konusunda toplumun farkındalıklarına karşı dirençli olması Mali kaynakların yetersiz kalması 						
Maliyet Tahmini	1.500.000 TL						
Tespitler	<ul style="list-style-type: none"> Merkez ve taşra teşkilatı birimlerimizde ve okullarımızda çevre ve iklim değişikliği konusunda yeterli duyarlılık ve farkındalığın olmaması İklim değişikliğine bağlı olarak ortaya çıkabilecek afetlerde gerekli önlemlerin eksikliği Doğal kaynakların korunması ve tasarrufuna karşı tedbirler alınmaması 						
İhtiyaçlar	<ul style="list-style-type: none"> Toplumda çevre ve iklim değişikliği bilincinin oluşturulması Enerji verimliliğinin sağlanması Su tasarrufunun sağlanması Atıkların yönetilmesi 						

D. MALİYETLENDİRME

Tahmini Kaynaklar Analizinden yararlanılarak kurumumuzun 5 yıllık hedeflerine ulaşılabilmesi için planlanan faaliyetlerin Tahmini Maliyet Analizi yapılmıştır.

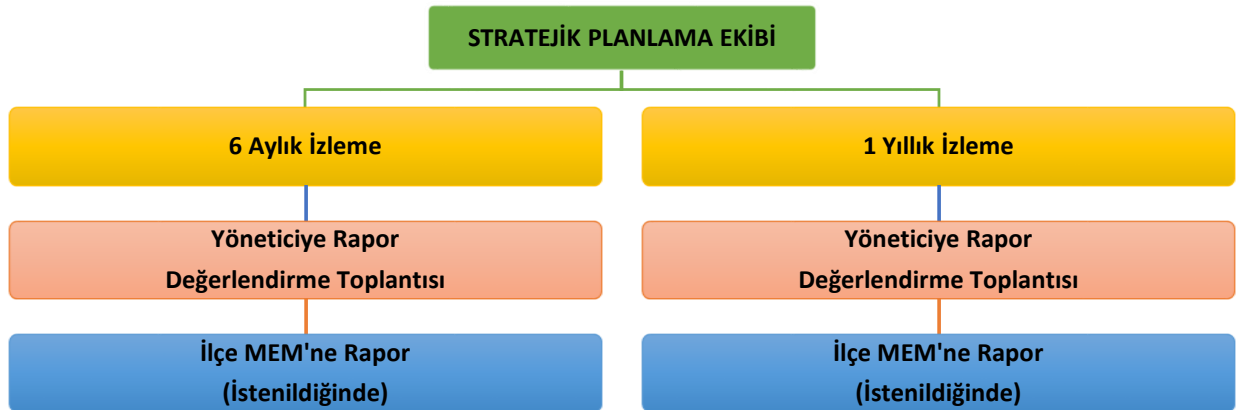
Tablo 23. Tahmini Maliyetler (TL)

	2024	2025	2026	2027	2028	Toplam Maliyet
A1	6.000.000	9.000.000	12.000.000	15.000.000	18.000.000	6.000.000
H1.1	1.850.000	2.775.000	3.700.000	4.625000	5.550.000	18.500.000
H1.2	1.100.000	1.650.000	2.200.000	2.750.000	3.300.000	11.000.000
H1.3	1.800.000	2.700.000	3.600.000	4.500.000	5.400.000	18.000.000
H1.4	1.250.000	1.875.000	2.500.000	3.125000	3.750.000	12.500.000
A2	7.310.000	10.965.000	14.620.000	18.275.000	21.930.000	73.100.000
H2.1	1.610.000	2.415.000	3.220.000	4.025.000	4.830.000	16.100.000
H2.2	1.700.000	2.550.000	3.400.000	4.250.000	5.100.000	17.000.000
H2.3	2.000.000	3.000.000	4.000.000	5.000.000	6.000.000	20.000.000
H2.4	2.000.000	3.000.000	4.000.000	5.000.000	6.000.000	20.000.000
A3	3.700.000	5.550.000	7.400.000	9.250.000	11.100.000	37.000.000
H3.1	2.000.000	3.000.000	4.000.000	5.000.000	6.000.000	20.000.000
H3.2	1.700.000	2.550.000	3.400.000	4.250.000	5.100.000	17.000.000
A4	4.000.000	6.000.000	8.000.000	10.000.000	12.000.000	40.000.000
H4.1	2.500.000	3.750.000	5.000.000	6.250.000	7.500.000	25.000.000
H4.2	1.500.000	2.250.000	3.000.000	3.750.000	4.500.000	15.000.000
TOPLAM	21.010.000	31.515.000	42.020.000	52.525.000	63.030.000	210.100.000

E. İZLEME VE DEĞERLENDİRME

Müdürlüğümüzün 2024-2028 Stratejik Planı İzleme ve Değerlendirme sürecini ifade eden İzleme ve Değerlendirme Modeli hazırlanmıştır. Müdürlüğümüzün Stratejik Plan İzleme-Değerlendirme çalışmaları eğitim-öğretim yılı çalışma takvimi de dikkate alınarak 6 aylık ve 1 yıllık sürelerde gerçekleştirilecektir. 6 aylık sürelerde Müdürlüğümüze rapor hazırlanacak ve değerlendirme toplantısı düzenlenecektir. 6 aylık ve yıllık izlemelerle ilgili değerlendirme toplantıları düzenlenecektir.

Şekil 3. İzleme ve Değerlendirme Süreci



EKLER

Tablo 24. Strateji Geliştirme Kurulu

Sıra	ADI SOYADI	UNVANI	GÖREVİ
1	Cemal AĞIROL	İlçe Milli Eğitim Müdürü	Başkan
2	Melih TÜREDİ	Şube Müdürü	Üye
3	İlker AKÇAY	Okul Müdürü	Üye
4	Özgül ÜNLÜ	Okul Müdürü	Üye
5	Tayfun ÇOBAN	Okul Müdürü	Üye

Tablo 25. Stratejik Planlama Ekibi

Sıra	ADI SOYADI	UNVANI	GÖREVİ
1	Melih TÜREDİ	Şube Müdürü	Başkan
2	Hilal ERGÜN	Öğretmen (Özel Büro)	Üye
3	İlker AKÇAY	Okul Müdürü	Üye
4	Bülent KARYAĞDI	Memur	Üye
5	Ayşe EKİM	Memur	Üye